

三菱电机株式会社 伺服放大器  
MELSERVO-JE 系列  
MR-JE-A

样本画面说明书

三菱电机株式会社

## 于样本的使用

---

在使用样本画面及其说明书等文件之前，请首先同意以下各项。

- (1) 只有正在使用本公司产品或有意使用本公司产品的用户才能使用。
- (2) 本公司提供的文件的知识产权归属本公司所有。
- (3) 禁止对本公司提供的文件进行窜改、转载、转让、销售。  
但是，可以将部分或全部内容用于用户制作的机器或系统内的本公司产品上。也可以转载、复制、引用、重新排版于本公司用户制作的规格书、设计书、嵌入式产品的使用说明书中。
- (4) 使用本公司提供的文件或从其抽出的数据所造成的任何损失，本公司不予负责。  
请用户自行承担 responsibility。
- (5) 请遵守本公司提供的文件中的使用条件。
- (6) 本公司有权利不经通知修改或删除文件。
- (7) 使用本公司提供的文件时，请务必熟读产品手册以及手册中介绍的相关手册。  
同时请务必充分注意安全事宜，正确使用。

# 目录

修订记录.....	4
1. 概要 .....	5
2. 系统构成 .....	5
2.1 系统构成 .....	5
2.2 接线图 .....	5
3. 关于 GOT .....	6
3.1 所需的系统应用程序 .....	6
3.2 画面创建软件的连接机器设置 详细设置.....	6
3.3 画面创建软件的重叠窗口设定 .....	6
3.4 关于时钟设置 .....	6
4. 关于伺服放大器.....	7
4.1 伺服放大器的通讯设置 .....	7
4.2 伺服放大器的参数设置 .....	7
5. 画面规格 .....	7
5.1 显示语言 .....	7
5.2 画面一览表/切换 .....	7
5.3 画面说明 .....	12
5.3.1 菜单(B-30001).....	12
5.3.2 监控菜单(B-30011).....	13
5.3.3 运行监控(B-30012~30013).....	14
5.3.4 图表监控(B-30014).....	15
5.3.5 输入输出信号监控(B-30015).....	16
5.3.6 输入输出软元件监控(B-30016).....	17
5.3.7 诊断/调整菜单(B-30021).....	18
5.3.8 调谐(B-30022).....	19
5.3.9 报警(B-30026).....	20
5.3.10 点设置一览表(B-30031).....	21
5.3.11 参数设置1菜单(B-30041).....	22
5.3.12 基本设置参数(B-30042~30043).....	23
5.3.13 增益/滤波器参数(B-30045~30047).....	24
5.3.14 扩展设置1参数(B-30049~30051).....	25
5.3.15 输入输出设置参数(B-30053~30054).....	26
5.3.16 扩展设置2参数(B-30057).....	27
5.3.17 扩展设置3参数(B-30063).....	28
5.3.18 参数设置2菜单(B-30061).....	29
5.3.19 定位控制参数(B-30069~30070).....	30
5.3.20 语言设置(W-30002).....	31
5.3.21 报警发生时状态(W-30021~30022).....	32
5.3.22 点设置一览表 绝对值指令(W-30031~30036).....	33
5.3.23 点设置一览表 增量值指令(W-30041~30046).....	34
5.3.24 参数读取对话框(W-30105).....	35
5.3.25 软元件数据传送错误对话框(W-30106).....	36
5.3.26 RAM保存对话框(W-30107).....	37
5.3.27 EEP-ROM保存对话框(W-30108).....	38
5.4 使用软元件一览表 .....	39
5.5 注释一览表 .....	47
5.6 软元件数据传送一览表 .....	48
5.7 脚本一览表 .....	102

## 修订记录

---

### 样本画面说明书

修订日期	管理编号*	修订内容
2015/6	BCN-P5999-0576	初版

\*管理编号记载在右下方。

### 工程数据

修订日期	工程数据	GT Designer3*	修订内容
2015/6	GS21_MITSUBISHI_MR-JE-A_V_Ver1_C.GTX	1.131M	初版

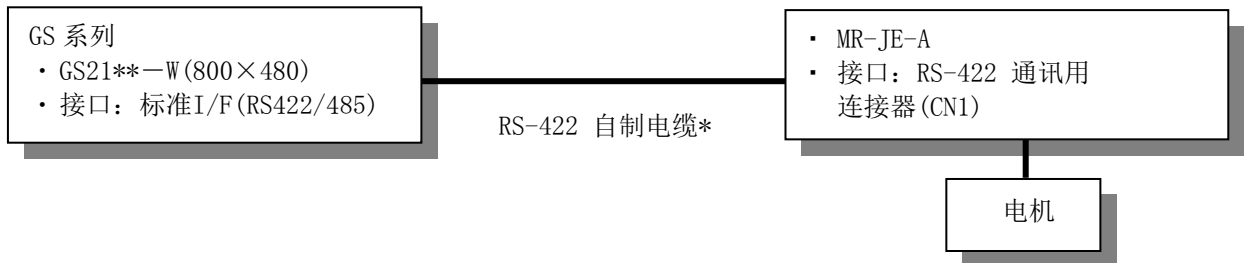
\*制作工程数据时使用的画面创建软件的版本。打开文件时请使用相同版本或更高版本的画面创建软件。

## 1. 概要

GS 系列与 MELSERVO-JE 系列 (MR-JE\_A) 通过串行 (Modbus-RTU) 连接, 将对伺服放大器的参数值进行更改、监视等的样本画面说明书。

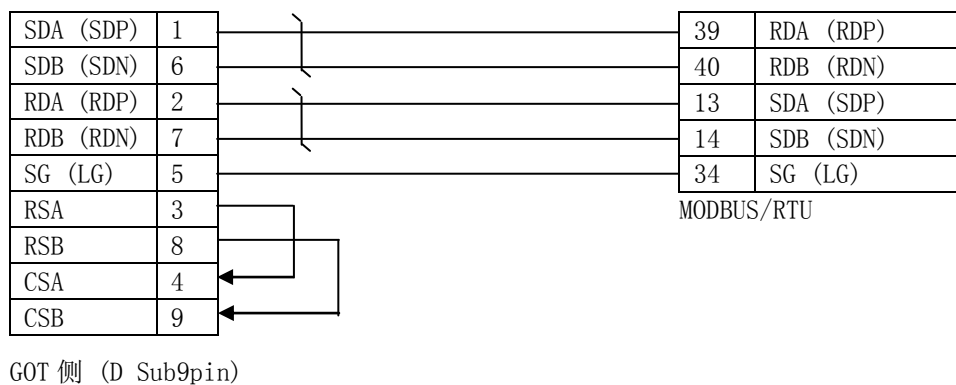
## 2. 系统构成

### 2.1 系统构成



\*关于连接方法的详细内容, 请参照「2.2 接线图」。

### 2.2 接线图



### 3. 关于 GOT

#### 3.1 所需的系统应用程序

种类	系统应用程序名称	
基本功能	基本系统应用程序	
	标准字体	中文(简体)
	TrueType 数值字体	
通讯驱动程序	MODBUS/RTU	
扩展功能	标准字体	日语

#### 3.2 画面创建软件的连接机器设置

##### 详细设置

项目	设置值	备注
波特率(BPS)	115200	
数据长度	8 位	
停止位	1 位	
奇偶性	偶数	
重试次数(次)	3	
通讯超时时间(秒)	3	
本站地址	1	
发送延迟时间(ms)	0	
32 位存储顺序	LH 顺序	
函数代码「OF」	使用	
函数代码「10」	使用	
线圈读取点数(点)	2000	
输入继电器读取点数(点)	2000	
保持寄存器的读取点数(点)	125	
输入寄存器的读取点数(点)	125	
线圈的写入点数(点)	800	
保持寄存器的写入点数(点)	100	

#### 3.3 画面创建软件的重叠窗口设定

要关闭基本画面切换时的窗口画面,在[画面切换/窗口]的重叠窗口的[详细设置]中把[切换基本画面的同时关闭窗口]设置为有效。

#### 3.4 关于时钟设置

使用实用菜单可以设置时钟,但时钟数据不保存。重新接通电源的同时时钟数据会消失,因此请再次执行时钟设置。通过多通道连接与带有时钟设置的机器时,使用时间校准从连接机器可以校准 GS 的时钟。时钟的有无请参照「GOT2000 系列连接手册」。

## 4. 关于伺服放大器

### 4.1 伺服放大器的通讯设置

项目	设置值	备注
Modbus-RTU 通讯站号设置	1	站号 0
通讯功能选择	0040	Modbus 通信指令控制、115200bps、Modbus 通信协议

### 4.2 伺服放大器的参数设置

本公司在进行动作确认时的设置值如下所示。

项目	设置值	备注
运行模式	1006	定位控制(点设置一览表方式)
参数写入禁止	00AB	全部参数的读取、写入均为可能
功能选择 C-F 设置	1C00	将 LSP、LSN、EM2 设置为自动 ON
其他	初始值	

## 5. 画面规格

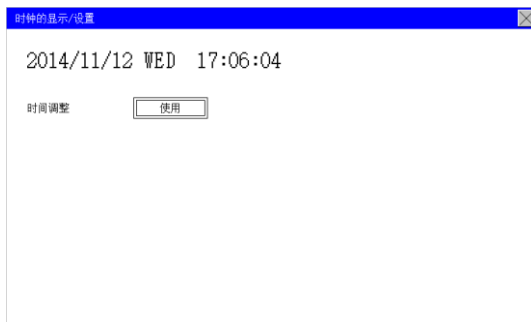
### 5.1 显示语言

画面可以显示日语/英语/中文(简体)3种语言。如下所示各种语言的字符串，登录在注释组号 499、500 的列号 1~3 中。将列号写入语言切换软件中即可显示与列号相应的语言。

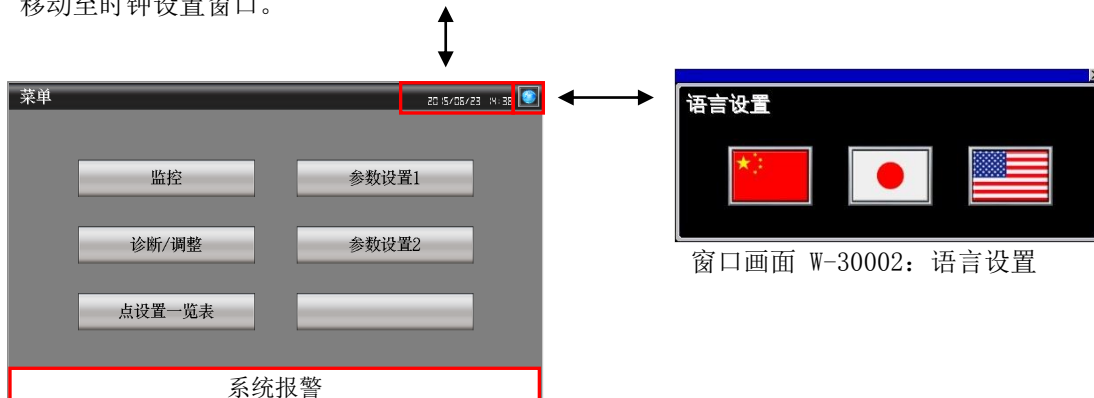
列号	语言
1	中文(简体)
2	日语
3	英语

### 5.2 画面一览表/切换

#### 5.2.1 画面一览表/切换(公共)



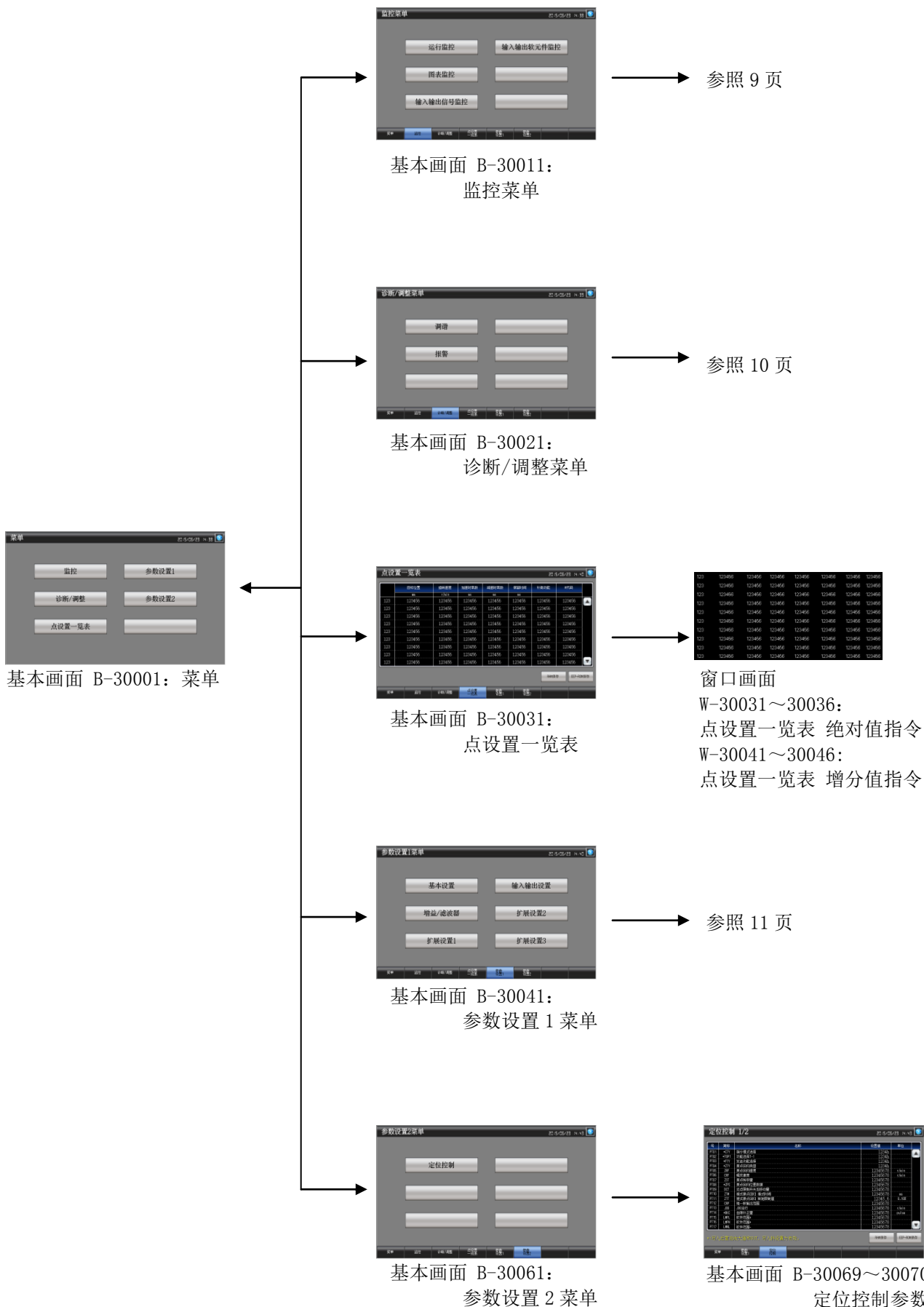
移动至时钟设置窗口。

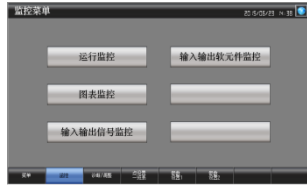


窗口画面 W-30002: 语言设置

基本画面 B-30001: 菜单及全部基本画面

## 5.2.2 画面一览表/切换(个别)





基本画面 B-30011:  
监控菜单



基本画面 B-30012~13:  
运转监控



基本画面 B-30014:  
图表监控



基本画面 B-30015:  
输入输出信号监控



基本画面 B-30016:  
输入输出软元件监控





基本画面 B-30041:  
参数设置 1 菜单



基本画面 B-30042~30043:  
基本设置参数



基本画面 B-30045~30047:  
增益/滤波器参数



基本画面 B-30049~30051:  
扩展设置 1 参数



基本画面 B-30053~30054:  
输入输出设置参数



基本画面 B-30057:  
扩展设置 2 参数



基本画面 B-30063:  
扩展设置 3 参数

## 5.3 画面说明

### 5.3.1 菜单(B-30001)



#### 概要

菜单画面。

#### 详细

1. 切换至监控菜单画面。
2. 切换至诊断/调整菜单画面。
3. 切换至点设置一览表画面。
4. 切换至参数设置 1 菜单画面。
5. 切换至参数设置 2 菜单画面。
6. 显示当前日期和时间。触摸即移动到应用程序中的时间。
7. 显示语言设置窗口。

#### 备注

### 5.3.2 监控菜单(B-30011)



#### 概要

关于监控的菜单画面。

#### 详细

1. 切换至运行监控画面。
2. 切换至图表监控画面。
3. 切换至输入输出信号监控画面。
4. 切换至输入输出软元件监控画面。
5. 切换至各画面。蓝色开关为当前显示的画面，所以显示中的画面不被切换。
6. 未使用的基本画面切换开关。
7. 显示当前日期和时间。触摸即移动到应用程序中的时间。
8. 显示语言设置窗口。

#### 备注

### 5.3.3 运行监控 (B-30012~30013)



#### 概要

显示运行中的伺服放大器的状态。

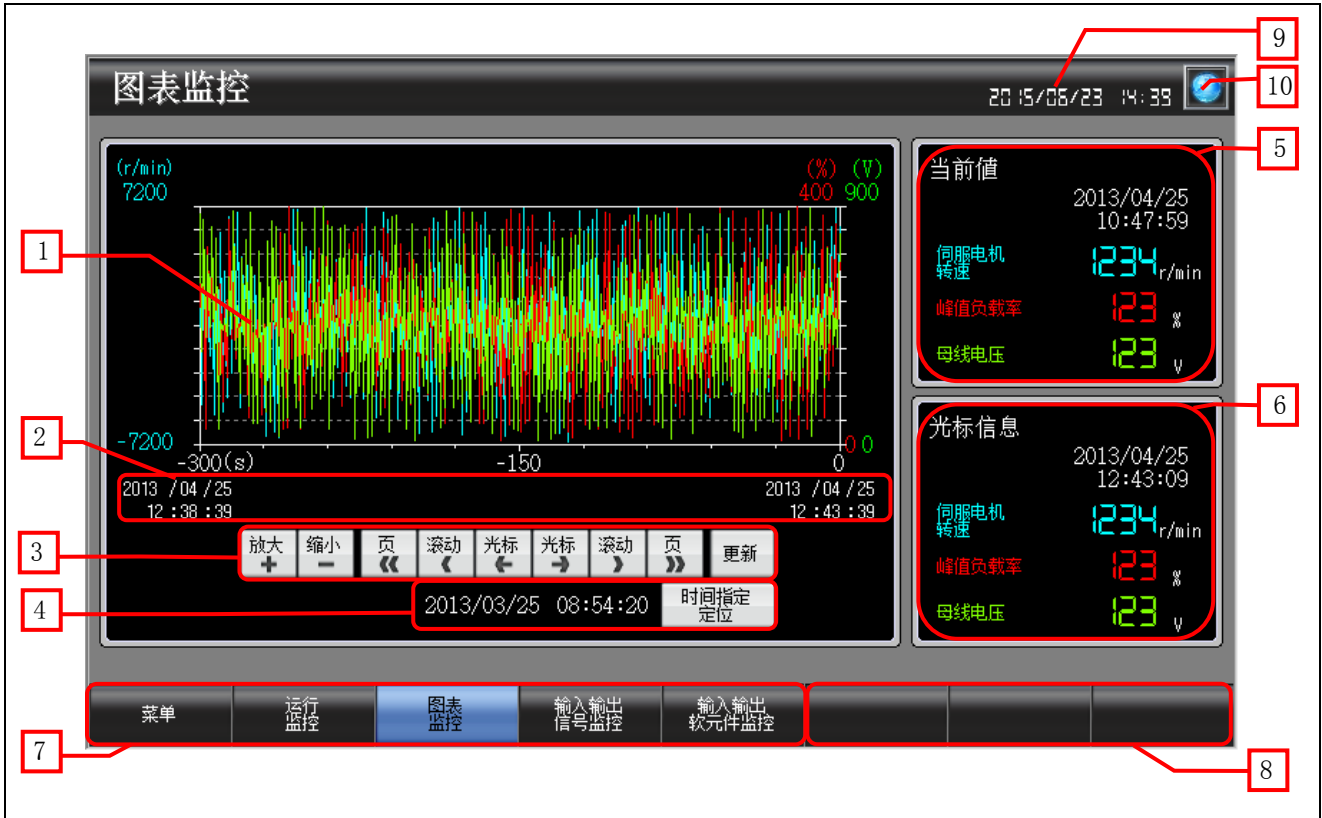
#### 详细

1. 示各项目的当前值。
2. 对运行监控的显示项目进行切换。
3. 切换至各画面。蓝色开关为当前显示的画面，所以显示中的画面不被切换。
4. 未使用的基本画面切换开关。
5. 显示当前日期和时间。触摸即移动到应用程序中的时间。
6. 显示语言设置窗口。

#### 备注

- 将伺服放大器的软元件值传送至 GOT 内部软元件后显示。有关软元件数据传送的详细内容，请参照「5.6 软元件数据传送一览表」。

### 5.3.4 图表监控(B-30014)



#### 概要

以数值或记录趋势图表显示日志功能所收集的伺服电机转速、峰值负载率、母线电压的数据。

#### 详细

- 以记录趋势图表显示伺服电机转速、峰值负载率、母线电压。伺服电机转速以浅蓝色、峰值负载率以红色、母线电压以绿色的图表线标示。触摸图表上部，即可显示光标。
- 显示记录趋势图表的显示开始位置时间和显示结束位置时间。
- 操作记录趋势图表
  - 扩大：将图表的时间轴作为新数据的基准轴，进行放大(2倍)显示。
  - 缩小：将图表的时间轴作为新数据的基准轴，进行缩小(1/2倍)显示。
  - 页<<：翻至上一页。
  - 滚动<：向左滚动图表。
  - 光标<-：显示光标，并将光标向旧数据方向进行滚动显示。
  - 光标->：显示光标，并将光标向新数据方向进行滚动显示。
  - 滚动>：向右滚动图表。
  - 页>>：翻至下一页。
  - 更新：消除光标显示最新数据。
- 输入日期和时间，触摸时间指定定位开关，即可在图表的中央显示所指定的日期和时间。画面初次显示时，此处的日期和时间为当前日期和时间。
- 显示当前的日期和时间、伺服电机转速、峰值负载率、母线电压的当前值。
- 显示光标位置的日期和时间、伺服电机转速、峰值负载率、母线电压。
- 切换至各画面。蓝色开关为当前显示的画面，所以显示中的画面不被切换。
- 未使用的基本画面切换开关。
- 显示当前日期和时间。触摸即移动到应用程序中的时间。
- 显示语言设置窗口。

#### 备注

- 已设置可用于时间指定定位的画面脚本。关于脚本的详细内容，请参照「5.7 脚本一览表」。
- 将伺服放大器的软元件值传送至 GOT 内部软元件后显示。有关软元件数据传送的详细内容，请参照「5.6 软元件数据传送一览表」。

### 5.3.5 输入输出信号监控(B-30015)



#### 概要

显示输入输出信号的状态。

#### 详细

1. 显示输入信号的状态。
2. 显示输出信号的状态。
3. 切换至各画面。蓝色开关为当前显示的画面，所以显示中的画面不被切换。
4. 未使用的基本画面切换开关。
5. 显示当前日期和时间。触摸即移动到应用程序中的时间。
6. 显示语言设置窗口。

#### 备注

- 将伺服放大器的软元件值传送至 GOT 内部软元件后显示。有关软元件数据传送的详细内容，请参照「5.6 软元件数据传送一览表」。

### 5.3.6 输入输出软元件监控(B-30016)



#### 概要

显示输入输出软元件的状态。

#### 详细

1. 显示输入软元件的状态。
2. 显示输出软元件的状态。
3. 切换至各画面。蓝色开关为当前显示的画面，所以显示中的画面不被切换。
4. 未使用的基本画面切换开关。
5. 显示当前日期和时间。触摸即移动到应用程序中的时间
6. 显示语言设置窗口。

#### 备注

- 将伺服放大器的软元件值传送至 GOT 内部软元件后显示。有关软元件数据传送的详细内容，请参照「5.6 软元件数据传送一览表」。

### 5.3.7 诊断/调整菜单(B-30021)



#### 概要

关于诊断/调整的菜单画面。

#### 详细

1. 切换至调谐画面。
2. 切换至报警画面。
3. 切换至各画面。蓝色开关为当前显示的画面，所以显示中的画面不被切换。
4. 未使用的基本画面切换开关。
5. 显示当前日期和时间。触摸即移动到应用程序中的时间。
6. 显示语言设置窗口。

#### 备注

### 5.3.8 调谐(B-30022)



#### 概要

设置增益调整必要的参数。

#### 详细

1. 选择增益调整模式。根据选择的模式不同能够设置的项目也不同。
2. 设置负载惯量比。
3. 设置自动调谐响应性。
4. 设置增益参数。
5. 将参数保存到 RAM。
6. 将参数保存到 EEP-ROM。
7. 切换至各画面。蓝色开关为当前显示的画面，所以显示中的画面不被切换。
8. 未使用的基本画面切换开关。
9. 显示当前日期和时间。触摸即移动到应用程序中的时间。
10. 显示语言设置窗口。

#### 备注

- 将伺服放大器的软元件值传送至 GOT 内部软元件后显示。有关软元件数据传送的详细内容，请参照「5.6 软元件数据传送一览表」。
- 软元件数据传送的控制是使用画面脚本。关于脚本的详细内容，请参照「5.7 脚本一览表」。

### 5.3.9 报警(B-30026)



#### 概要

对报警的显示、记录实施确认。

#### 详细

1. 显示当前发生的报警的编号和内容。
2. 显示以往发生过的报警。  
显示最新(最后发生的报警)至第8次(此前第9次所发生的报警)。
3. 在窗口中显示报警发生时状态。
4. 长按3秒钟,清除报警记录。
5. 切换至各画面。蓝色开关为当前显示的画面,所以显示中的画面不被切换。
6. 未使用的基本画面切换开关。
7. 显示当前日期和时间。触摸即移动到应用程序中的时间。
8. 显示语言设置窗口。

#### 备注

- 将伺服放大器的软元件值传送到 GOT 内部软元件后显示。有关软元件数据传送的详细内容,请参照「5.6 软元件数据传送一览表」。


### 5.3.10 点设置一览表(B-30031)



#### 概要

显示和设置伺服放大器内的点设置一览表。

#### 详细

1. 显示和设置点设置一览表。
2. 滚动点设置一览表。  
 : 上下1行滚动。
3. 将参数保存到RAM。
4. 将参数保存到EEP-ROM。
5. 切换至各画面。蓝色开关为当前显示的画面，所以显示中的画面不被切换。
6. 未使用的基本画面切换开关。
7. 显示当前日期和时间。触摸即移动到应用程序中的时间。
8. 显示语言设置窗口。

#### 备注

- 将伺服放大器的软元件值传送至GOT内部软元件后显示。有关软元件数据传送的详细内容，请参照「5.6 软元件数据传送一览表」。
- 软元件数据传送的控制是使用画面脚本。关于脚本的详细内容，请参照「5.7 脚本一览表」。
- 点设置一览表的显示使用了叠加窗口。叠加窗口的控制使用了画面脚本。有关脚本的详细内容，请参照「5.7 脚本一览表」。

### 5.3.11 参数设置1 菜单(B-30041)



#### 概要

关于参数设置 1 的菜单画面。

#### 详细

1. 切换至基本设置参数画面。
2. 切换至增益/滤波器参数画面。
3. 切换至扩展设置 1 参数画面。
4. 切换至输入输出设置参数画面。
5. 切换至扩展设置 2 参数画面。
6. 切换至扩展设置 3 参数画面。
7. 切换至各画面。蓝色开关为当前显示的画面，所以显示中的画面不被切换。
8. 未使用的基本画面切换开关。
9. 显示当前日期和时间。触摸即移动到应用程序中的时间。
10. 显示语言设置窗口。

#### 备注

### 5.3.12 基本设置参数(B-30042~30043)

号	简称	名称	设置值	单位
PA01	*STY	运行模式	1234h	
PA02	*REG	再生选项	1234h	
PA04	*AOP1	功能选择A-1	1234h	
PA05	*FBP	一次旋转的指令输入脉冲数	12345678	
PA06	CMX	电子齿轮分子 (指令输入脉冲倍率分子)	12345678	
PA07	CDV	电子齿轮分母 (指令输入脉冲倍率分母)	12345678	
PA08	ATU	自动调整模式	1234h	
PA09	RSP	自动削峰响应性	12345678	
PA10	IMP	到位范围	12345678	
PA11	TLP	正转转矩限制	12345.6	%
PA12	TLN	逆转转矩限制	12345.6	%
PA13	*PLSS	指令脉冲输入形式	1234h	
PA14	*POL	旋转方向选择	12345678	
PA15	*ENR	编码器输出脉冲	12345678	pulse/rev
PA16	*ENR2	编码器输出脉冲2	12345678	
PA19	*BLK	参数写入禁止	1234h	
PA20	*TDS	固态硬盘设置	1234h	

※:写入后重启放大器 and GOT, 写入将设置为有效。

菜单    参数设置2    **基本设置**    增益/滤波器    扩展设置1    输入输出设置    扩展设置2    扩展设置3

#### 概要

对伺服放大器内基本设置参数的值进行显示与设置。

#### 详细

1. 显示和设置参数的设置值。  
(对未带 h 的设置值, 以 10 进制数, 对带有 h 的设置值, 以 16 进制数进行设置。)
2. 对基本设置参数的显示项目进行切换。
3. 将参数保存到 RAM。
4. 将参数保存到 EEP-ROM。
5. 切换至各画面。蓝色开关为当前显示的画面, 所以显示中的画面不被切换。
6. 显示当前日期和时间。触摸即移动到应用程序中的时间。
7. 显示语言设置窗口。

#### 备注

- 将伺服放大器的软元件值传送至 GOT 内部软元件后显示。有关软元件数据传送的详细内容, 请参照「5.6 软元件数据传送一览表」。
- 软元件数据传送的控制是使用画面脚本。关于脚本的详细内容, 请参照「5.7 脚本一览表」。

### 5.3.13 增益/滤波器参数(B-30045~30047)

号	简称	名称	设置值	单位
PB01	FILT	自适应自调谐模式(自适应滤波器II)	1234h	
PB02	VRFT	抑制振动控制自调谐模式(高级抑制振动控制)	1234h	
PB03	PST	位置指令加减速时间常数(位置平滑)	12345678	ms
PB04	FFC	前馈增益	12345678	%
PB06	GD2	负载惯量比	123.45	倍
PB07	PG1	模型控制增益	12345.6	rad/s
PB08	PG2	位置控制增益	12345.6	rad/s
PB09	VG2	速度控制增益	12345678	rad/s
PB10	VIC	速度积分补偿	12345.6	ms
PB11	VDC	速度微分补偿	12345678	
PB12	OVA	过冲量补偿	12345678	%
PB13	NH1	机械共振抑制滤波器1	12345678	Hz
PB14	NH01	陷波形状选择1	1234h	
PB15	NH2	机械共振抑制滤波器2	12345678	Hz
PB16	NH02	陷波形状选择2	1234h	
PB17	NHF	轴共振抑制滤波器	1234h	
PB18	LPF	低通滤波器设置	12345678	rad/s

\*:写入后重启放大器和GOT, 写入将设置为有效。

RAM保存    EEP-ROM保存

菜单    参数设置2    基本设置    **增益/滤波器**    扩展设置1    输入输出设置    扩展设置2    扩展设置3

#### 概要

对伺服放大器内增益/滤波器参数的值进行显示、设置。

#### 详细

1. 显示和设置参数的设置值。  
(对未带 h 的设置值, 以 10 进制数, 对带有 h 的设置值, 以 16 进制数进行设置。)
2. 切换增益/滤波器参数的显示项目。
3. 将参数保存到 RAM。
4. 将参数保存到 EEP-ROM。
5. 切换至各画面。蓝色开关为当前显示的画面, 所以显示中的画面不被切换。
6. 显示当前日期和时间。触摸即移动到应用程序中的时间。
7. 显示语言设置窗口。

#### 备注

- 将伺服放大器的软元件值传送至 GOT 内部软元件后显示。有关软元件数据传送的详细内容, 请参照「5.6 软元件数据传送一览表」。
- 软元件数据传送的控制是使用画面脚本。关于脚本的详细内容, 请参照「5.7 脚本一览表」。

### 5.3.14 扩展设置 1 参数(B-30049~30051)

号	简称	名称	设置值	单位
PC01	STA	速度加速时间常数/ Jog运行加速时间常数	12345678	ms
PC02	STB	速度减速时间常数/ Jog运行减速时间常数	12345678	ms
PC03	STC	S曲线加减速时间常数	12345678	ms
PC04	T0C	转矩指令时间常数	12345678	ms
PC05	SC1	内部速度指令1/内部速度限制1	12345678	r/min
PC06	SC2	内部速度指令2/内部速度限制2	12345678	r/min
PC07	SC3	内部速度指令3/内部速度限制3	12345678	r/min
PC08	SC4	内部速度指令4/内部速度限制4	12345678	r/min
PC09	SC5	内部速度指令5/内部速度限制5	12345678	r/min
PC10	SC6	内部速度指令6/内部速度限制6	12345678	r/min
PC11	SC7	内部速度指令7/内部速度限制7	12345678	r/min
PC12	VCM	模拟速度指令最大转速	12345678	r/min
PC13	TLC	模拟转矩指令最大输出	12345.6	%
PC14	MOD1	模拟监视1输出	1234h	
PC15	MOD2	模拟监视2输出	1234h	
PC16	MBR	电磁制动器响应程序输出	12345678	ms
PC17	ZSP	零速度	12345678	r/min

\*:写入后重启放大器 and GOT, 写入将设置为有效。

RAM保存    EEP-ROM保存

菜单    参数设置2    基本设置    增益/滤波器    **扩展设置1**    输入输出设置    扩展设置2    扩展设置3

#### 概要

对伺服放大器内扩展设置 1 参数的值进行显示、设置。

#### 详细

1. 显示和设置参数的设置值。  
(对未带 h 的设置值, 以 10 进制数, 对带有 h 的设置值, 以 16 进制数进行设置。)
2. 对扩展设置 1 参数的显示项目进行切换。
3. 将参数保存到 RAM。
4. 将参数保存到 EEP-ROM。
5. 切换至各画面。蓝色开关为当前显示的画面, 所以显示中的画面不被切换。
6. 显示当前日期和时间。触摸即移动到应用程序中的时间。
7. 显示语言设置窗口。

#### 备注

- 将伺服放大器的软元件值传送至 GOT 内部软元件后显示。有关软元件数据传送的详细内容, 请参照「5.6 软元件数据传送一览表」。
- 软元件数据传送的控制是使用画面脚本。关于脚本的详细内容, 请参照「5.7 脚本一览表」。

### 5.3.15 输入输出设置参数(B-30053~30054)

号	简称	名称	设置值	单位
PD01	*D1A1	输入信号自动ON选择1	1234h	
PD03	*D11L	输入软元件选择1L	1234h	
PD04	*D11H	输入软元件选择1H	1234h	
PD11	*D15L	输入软元件选择5L	1234h	
PD12	*D15H	输入软元件选择5H	1234h	
PD13	*D16L	输入软元件选择6L	1234h	
PD14	*D16H	输入软元件选择6H	1234h	
PD17	*D18L	输入软元件选择8L	1234h	
PD18	*D18H	输入软元件选择8H	1234h	
PD19	*D19L	输入软元件选择9L	1234h	
PD20	*D19H	输入软元件选择9H	1234h	
PD24	*D02	输出软元件选择2	1234h	
PD25	*D03	输出软元件选择3	1234h	
PD28	*D06	输出软元件选择6	1234h	
PD29	*D1F	输入滤波器设置	1234h	
PD30	*D0P1	功能选择D-1	1234h	
PD31	*D0P2	功能选择D-2	1234h	

\*:写入后重启放大器和GOT, 写入将设置为有效。

RAM保存    EEP-ROM保存

菜单    参数设置2    基本设置    增益/滤波器    扩展设置1    输入输出设置    扩展设置2    扩展设置3

#### 概要

对伺服放大器内输入输出设置参数的值进行显示、设置。

#### 详细

1. 显示和设置参数的设置值。  
(对未带 h 的设置值, 以 10 进制数, 对带有 h 的设置值, 以 16 进制数进行设置。)
2. 对输入输出设置参数的显示项目进行切换。
3. 将参数保存到 RAM。
4. 将参数保存到 EEP-ROM。
5. 切换至各画面。蓝色开关为当前显示的画面, 所以显示中的画面不被切换。
6. 显示当前日期和时间。触摸即移动到应用程序中的时间。
7. 显示语言设置窗口。

#### 备注

- 将伺服放大器的软元件值传送至 GOT 内部软元件后显示。有关软元件数据传送的详细内容, 请参照「5.6 软元件数据传送一览表」。
- 软元件数据传送的控制是使用画面脚本。关于脚本的详细内容, 请参照「5.7 脚本一览表」。

### 5.3.16 扩展设置 2 参数(B-30057)



#### 概要

对伺服放大器内扩展设置 2 参数的值进行显示、设置。

#### 详细

1. 显示和设置参数的设置值。  
(对未带 h 的设置值, 以 10 进制数, 对带有 h 的设置值, 以 16 进制数进行设置。)
2. 将参数保存到 RAM。
3. 将参数保存到 EEP-ROM。
4. 切换至各画面。蓝色开关为当前显示的画面, 所以显示中的画面不被切换。
5. 显示当前日期和时间。触摸即移动到应用程序中的时间。
6. 显示语言设置窗口。

#### 备注

- 将伺服放大器的软元件值传送至 GOT 内部软元件后显示。有关软元件数据传送的详细内容, 请参照「5.6 软元件数据传送一览表」。
- 软元件数据传送的控制是使用画面脚本。关于脚本的详细内容, 请参照「5.7 脚本一览表」。

### 5.3.17 扩展设置3 参数(B-30063)

号	简称	名称	设置值	单位
PF09	*FOP5	功能选择F-5	1234h	
PF21	DRT	驱动器记录器动作切换时间设置	12345678	s
PF23	OSCL1	振动坚固驱动器 振荡检测等级	12345678	%
PF24	*OSCL2	振动坚固驱动器 功能选择	1234h	
PF25	CVAT	SEMI-F47功能 瞬停检测时间	12345678	ms
PF31	FRIC	机械诊断功能 低速时摩擦推断领域判断速度	12345678	r/min
PF45	*FOP12	功能选择F-12	12345678	
PF46	MIC	Modbus-RTU通讯超时选择	12345678	s

※:写入后重启放大器 and GOT, 写入将设置为有效。

RAM保存    EEP-ROM保存

菜单    参数设置2    基本设置    增益/滤波器    扩展设置1    输入输出设置    扩展设置2    扩展设置3

#### 概要

对伺服放大器内扩展设置3 参数的值进行显示、设置。

#### 详细

1. 显示和设置参数的设置值。  
(对未带 h 的设置值, 以 10 进制数, 对带有 h 的设置值, 以 16 进制数进行设置。)
2. 将参数保存到 RAM。
3. 将参数保存到 EEP-ROM。
4. 切换至各画面。蓝色开关为当前显示的画面, 所以显示中的画面不被切换。
5. 显示当前日期和时间。触摸即移动到应用程序中的时间。
6. 显示语言设置窗口。

#### 备注

- 将伺服放大器的软元件值传送至 GOT 内部软元件后显示。有关软元件数据传送的详细内容, 请参照「5.6 软元件数据传送一览表」。
- 软元件数据传送的控制是使用画面脚本。关于脚本的详细内容, 请参照「5.7 脚本一览表」。

### 5.3.18 参数设置 2 菜单(B-30061)



#### 概要

关于参数设置 2 的菜单画面。

#### 详细

1. 切换至定位控制参数画面。
2. 切换至各画面。蓝色开关为当前显示的画面，所以显示中的画面不被切换。
3. 未使用的基本画面切换开关。
4. 显示当前日期和时间。触摸即移动到应用程序中的时间。
5. 显示语言设置窗口。

#### 备注

### 5.3.19 定位控制参数(B-30069~30070)

号	简称	名称	设置值	单位
PT01	*CTY	指令模式选择	1234h	
PT02	*TOP1	功能选择T-1	1234h	
PT03	*FTY	发送功能选择	1234h	
PT04	*ZTY	原点回归类型	1234h	
PT05	ZRF	原点回归速度	12345678	r/min
PT06	CRF	蠕变速度	12345678	r/min
PT07	ZST	原点转移量	12345678	
PT08	*ZPS	原点回归位置数据	12345678	
PT09	DCT	近点限制开关后移动量	12345678	
PT10	ZTM	推式原点回归 推式时间	12345678	ms
PT11	ZTT	推式原点回归 转矩限制值	12345.6	0.10%
PT12	CRP	粗一致输出范围	12345678	
PT13	JOG	JOG运行	12345678	r/min
PT14	*BKC	齿隙修正量	12345678	pulse
PT15	LMPL	软件范围+	12345678	
PT16	LMPH	软件范围+	12345678	
PT17	LMNL	软件范围-	12345678	

※:写入后重启放大器 and GOT, 写入将设置为有效。

RAM保存    EEP-ROM保存

菜单    参数设置1    定位控制

#### 概要

对伺服放大器内定位控制参数的值进行显示、设置。

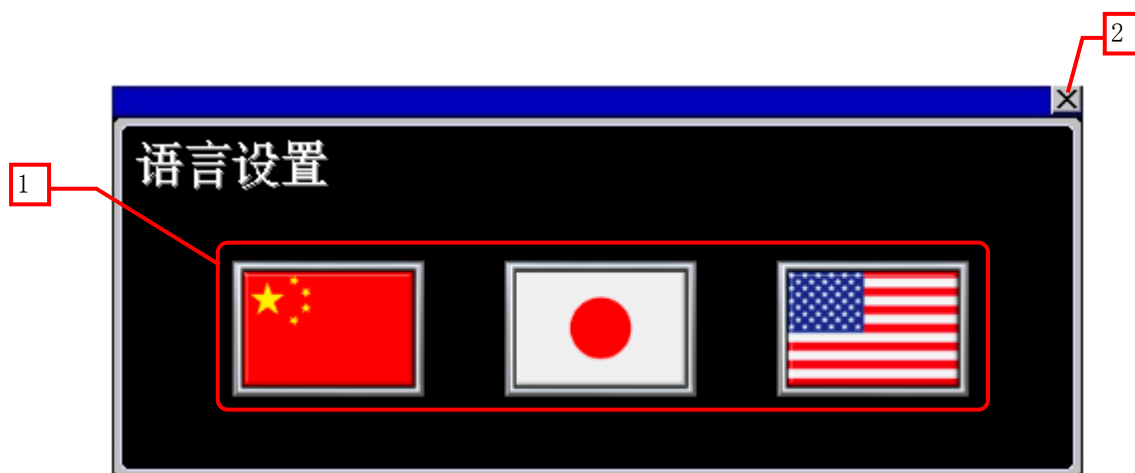
#### 详细

1. 显示和设置参数的设置值。  
(对未带 h 的设置值, 以 10 进制数, 对带有 h 的设置值, 以 16 进制数进行设置。)
2. 对定位控制参数的显示项目进行切换。
3. 将参数保存到 RAM。
4. 将参数保存到 EEP-ROM。
5. 切换至各画面。蓝色开关为当前显示的画面, 所以显示中的画面不被切换。
6. 未使用的基本画面切换开关。
7. 显示当前日期和时间。触摸即移动到应用程序中的时间。
8. 显示语言设置窗口。

#### 备注

- 将伺服放大器的软元件值传送到 GOT 内部软元件后显示。有关软元件数据传送的详细内容, 请参照「5.6 软元件数据传送一览表」。
- 软元件数据传送的控制是使用画面脚本。关于脚本的详细内容, 请参照「5.7 脚本一览表」。

### 5.3.20 语言设置(W-30002)



#### 概要

选择 GOT 的显示语言。

#### 详细

1. 切换语言，并关闭窗口画面。
2. 关闭窗口画面。

#### 备注

- 画面显示语言与系统语言同步切换。

### 5.3.21 报警发生时状态(W-30021~30022)

项目	当前值	单位
反馈脉冲累计	1234567890	pulse
伺服电机转速	123456	r/min
滞留脉冲	1234567890	pulse
指令脉冲累计	1234567890	pulse
指令脉冲频率	1234567890	kpulse/s
模拟速度指令电压	1.23	v
模拟转矩指令电压	1.23	v
再生负载率	123456	%
实效负载率	123456	%
峰值负载率	123456	%
瞬间发生转矩	123456	%
一转内位置	1234567890	pulse
ABS计数器	123456	rev
负荷惯量比	12.34	倍
母线电压	123456	v
编码器内部温度	+123	℃
建立时间	123456	ms
振荡检测频率	123456	Hz
坚固硬盘次数	123456	

关闭

#### 概要

显示报警发生时的状态。

#### 详细

1. 显示报警发生时的状态。
2. 对显示项目进行切换。
3. 关闭窗口画面。

#### 备注

- 将伺服放大器的软元件值传送至 GOT 内部软元件后显示。有关软元件数据传送的详细内容，请参照「5.6 软元件数据传送一览表」。

### 5.3.22 点设置一览表 绝对值指令(W-30031~30036)

1	目标位置	旋转速度	加速时常数	减速时常数	停留时间	补助功能	M代码
	mm	r/min	ms	ms	ms		
123	123456	123456	123456	123456	123456	123456	123456
123	123456	123456	123456	123456	123456	123456	123456
123	123456	123456	123456	123456	123456	123456	123456
123	123456	123456	123456	123456	123456	123456	123456
123	123456	123456	123456	123456	123456	123456	123456
123	123456	123456	123456	123456	123456	123456	123456
123	123456	123456	123456	123456	123456	123456	123456
123	123456	123456	123456	123456	123456	123456	123456
123	123456	123456	123456	123456	123456	123456	123456

#### 概要

显示、设置绝对值指令时的点设置一览表。

#### 详细

1. 显示、设置绝对值指令时的点设置一览表。

#### 备注

- 点设置一览表(B-30031)使用的画面。

### 5.3.23 点设置一览表 增量值指令(W-30041~30046)

1	目标位置	旋转速度	加速时常数	减速时常数	停留时间	补助功能	M代码
	mm	r/min	ms	ms	ms		
123	123456	123456	123456	123456	123456	123456	123456
123	123456	123456	123456	123456	123456	123456	123456
123	123456	123456	123456	123456	123456	123456	123456
123	123456	123456	123456	123456	123456	123456	123456
123	123456	123456	123456	123456	123456	123456	123456
123	123456	123456	123456	123456	123456	123456	123456
123	123456	123456	123456	123456	123456	123456	123456
123	123456	123456	123456	123456	123456	123456	123456

#### 概要

显示、设置增量值指令时的点设置一览表。

#### 详细

1. 显示、设置增量值指令时的点设置一览表。

#### 备注

- 点设置一览表(B-30031)使用的画面。

### 5.3.24 参数读取对话框(W-30105)



#### 概要

参数读取之间将显示。

#### 详细

#### 备注

### 5.3.25 软元件数据传送错误对话框(W-30106)



#### 概要

软元件数据传送发生错误时将显示。

#### 详细

1. 关闭窗口画面。

#### 备注

### 5.3.26 RAM 保存对话框(W-30107)



#### 概要

进行 RAM 保存时显示的对话框。

#### 详细

#### 备注

### 5.3.27 EEP-ROM 保存对话框(W-30108)



#### 概要

进行 EEP-ROM 保存时显示的对话框。

#### 详细

#### 备注

## 5.4 使用软元件一览表

画面上的开关和指示灯等使用的软元件，有些同时也在脚本等的公共设置中被使用。统一更改此类软元件时，推荐使用[批量更改]。关于[批量更改]的详细内容，请参照「GT Designer3 (GOT2000) 帮助」

### 5.4.1 连接机器的软元件

类型	软元件编号	用途
字	410817	报警记录清除

### 5.4.2 GOT 内部软元件

类型	软元件编号	用途
位	GB40	脚本触发(通常 ON)
	GB221	软元件数据传送 再次读取后处理触发
	GB222	软元件数据传送 RAM 保存触发
	GB223	软元件数据传送 传送源翻转解除触发
	GB224	软元件数据传送 重新读取触发
	GB225	EEP-ROM 保存开始触发
	GB226	保存结束信号
	GB228	软元件数据传送 EEP-ROM 保存标志
	GB229	避免重复读取标志
	GB230	软元件数据传送 读取后处理触发
	GB233	点设置一览表 画面显示中触发
	GB260	错误信号解除触发
	GD936. b0~GD936. b4	增益调整输入许可位
	字	GD100
GD101		重叠窗口 1 画面切换
GD104		重叠窗口 2 画面切换
GD116		叠加窗口 1 画面切换
GD121		语言切换
GD122		系统语言切换
GD131~GD141		系统信息
GD150~GD151		软元件数据传送 EEP-ROM 保存
GD152~GD153		软元件数据传送 伺服参数 PA
GD154~GD155		软元件数据传送 伺服参数 PB
GD156~GD157		软元件数据传送 伺服参数 PC
GD158~GD159		软元件数据传送 伺服参数 PD
GD160~GD161		软元件数据传送 伺服参数 PE
GD162~GD163		软元件数据传送 伺服参数 PF
GD164~GD165		软元件数据传送 伺服参数 PT
GD166~GD167		软元件数据传送 状态监控 1
GD168~GD169		软元件数据传送 状态监控 2
GD170~GD171		软元件数据传送 状态监控 3
GD172~GD173		软元件数据传送 输入信号监控
GD174~GD175		软元件数据传送 输入输出信号监控
GD176~GD177		软元件数据传送 报警记录
GD178~GD179		软元件数据传送 报警发生状态 1
GD180~GD181		软元件数据传送 报警发生状态 2
GD182~GD183		软元件数据传送 报警发生状态 3
GD184~GD185		软元件数据传送 点设置一览表
GD891~GD893		记录趋势图表 图表信息
GD894~GD897		记录趋势图表 光标位置时刻
GD898~GD901		记录趋势图表 显示开始位置时刻
GD902~GD905		记录趋势图表 显示结束位置时刻
GD906~GD908		记录趋势图表 显示位置时刻指定

类型	软元件编号	用途
字	GD910	电机类型运算值存储软元件
	GD936	增益调整模式选择
	GD938	单位取得
	GD940	点设置一览表数据偏置
	GD1000~GD1010	对 EEP-ROM 的写入指令
	GD1020~GD1021	运行模式
	GD1022~GD1023	再生选项
	GD1024~GD1025	功能选择 A-1
	GD1026~GD1027	一次旋转的指令输入脉冲数
	GD1028~GD1029	电子齿轮分子(指令输入脉冲倍率分子)/机械齿轮数
	GD1030~GD1031	电子齿轮分母(指令输入脉冲倍率分母)/伺服电机齿轮数
	GD1032~GD1033	自动调整模式
	GD1034~GD1035	自动调谐响应性
	GD1036~GD1037	到位范围
	GD1038~GD1039	正转转矩限制/正方向推力限制
	GD1040~GD1041	逆转转矩限制/负方向推力限制
	GD1042~GD1043	指令脉冲输入形式
	GD1044~GD1045	旋转方向选择/移动方向选择
	GD1046~GD1047	编码器输出脉冲
	GD1048~GD1049	编码器输出脉冲 2
	GD1050~GD1051	参数写入禁止
	GD1052~GD1053	坚固硬盘设置
	GD1054~GD1055	功能选择 A-3
	GD1056~GD1057	驱动器记录器任意报警触发设置
	GD1058~GD1059	功能选择 A-4
	GD1060~GD1061	一键式调整过冲容许等级
	GD1062~GD1063	功能选择 A-5
	GD1064~GD1065	自适应自调谐模式(自适应滤波器 II)
	GD1066~GD1067	抑制振动控制自调谐模式(高级抑制振动控制)
	GD1068~GD1069	位置指令加减速时间常数(位置平滑)
	GD1070~GD1071	前馈增益
	GD1072~GD1073	负载惯量比/负载重量比
	GD1074~GD1075	模型控制增益
	GD1076~GD1077	位置控制增益
	GD1078~GD1079	速度控制增益
	GD1080~GD1081	速度积分补偿
	GD1082~GD1083	速度微分补偿
	GD1084~GD1085	过冲量修正
	GD1086~GD1087	机械共振抑制滤波器 1
	GD1088~GD1089	陷波形状选择 1
	GD1090~GD1091	机械共振抑制滤波器 2
	GD1092~GD1093	陷波形状选择 2
	GD1094~GD1095	轴共振抑制滤波器
	GD1096~GD1097	低通滤波器设置
	GD1098~GD1099	抑制振动控制 1 振动频率设置
GD1100~GD1101	抑制振动控制 1 共振频率设置	
GD1102~GD1103	抑制振动控制 1 振动频率减幅设置	
GD1104~GD1105	抑制振动控制 1 共振频率减幅设置	
GD1106~GD1107	低通滤波器选择	
GD1108~GD1109	微振动抑制控制	
GD1110~GD1111	功能选择 B-1	
GD1112~GD1113	增益切换功能	
GD1114~GD1115	增益切换条件	

类型	软元件编号	用途
字	GD1116~GD1117	增益切换时间常数
	GD1118~GD1119	增益切换 负载惯量比
	GD1120~GD1121	增益切换 位置控制增益
	GD1122~GD1123	增益切换 速度控制增益
	GD1124~GD1125	增益切换 速度积分补偿
	GD1126~GD1127	增益切换 抑制振动控制 1 振动频率设置
	GD1128~GD1129	增益切换 抑制振动控制 1 共振频率设置
	GD1130~GD1131	增益切换 抑制振动控制 1 振动频率减幅设置
	GD1132~GD1133	增益切换 抑制振动控制 1 公共频率减幅设置
	GD1134~GD1135	指令陷波滤波器
	GD1136~GD1137	机械共振抑制滤波器 3
	GD1138~GD1139	陷波形状选择 3
	GD1140~GD1141	机械共振抑制滤波器 4
	GD1142~GD1143	陷波形状选择 4
	GD1144~GD1145	机械共振抑制滤波器 5
	GD1146~GD1147	陷波形状选择 5
	GD1148~GD1149	抑制振动控制 2 振动频率设置
	GD1150~GD1151	抑制振动控制 2 共振频率设置
	GD1152~GD1153	抑制振动控制 2 振动频率减幅设置
	GD1154~GD1155	抑制振动控制 2 共振频率减幅设置
	GD1156~GD1157	增益切换 抑制振动控制 2 振动频率设置
	GD1158~GD1159	增益切换 抑制振动控制 2 共振频率设置
	GD1160~GD1161	增益切换 抑制振动控制 2 振动频率减幅设置
	GD1162~GD1163	增益切换 抑制振动控制 2 共振频率减幅设置
	GD1164~GD1165	增益切换 模型控制增益
	GD1166~GD1167	速度加速时间常数/JOG 运行加速时间常数
	GD1168~GD1169	速度减速时间常数/JOG 运行减速时间常数
	GD1170~GD1171	S 曲线加减速时间常数
	GD1172~GD1173	转矩指令时间常数
	GD1174~GD1175	内部速度指令 1/内部速度限制 1
	GD1176~GD1177	内部速度指令 2/内部速度限制 2
	GD1178~GD1179	内部速度指令 3/内部速度限制 3
	GD1180~GD1181	内部速度指令 4/内部速度限制 4
	GD1182~GD1183	内部速度指令 5/内部速度限制 5
	GD1184~GD1185	内部速度指令 6/内部速度限制 6
	GD1186~GD1187	内部速度指令 7/内部速度限制 7
	GD1188~GD1189	模拟速度指令最大转速/限制最大转速
	GD1190~GD1191	模拟转矩指令最大输出
	GD1192~GD1193	模拟监视 1 输出
	GD1194~GD1195	模拟监视 2 输出
	GD1196~GD1197	电磁制动器顺控程序输出
	GD1198~GD1199	零速度
GD1200~GD1201	报警记录清除	
GD1202~GD1203	编码器输出脉冲选择	
GD1204~GD1205	站号设置	
GD1206~GD1207	RS-422 通讯功能选择	
GD1208~GD1209	功能选择 C-1	
GD1210~GD1211	功能选择 C-2	
GD1212~GD1213	功能选择 C-3	
GD1214~GD1215	功能选择 C-5	
GD1216~GD1217	速度加速时间常数 2/原点回归加速时间常数	
GD1218~GD1219	速度减速时间常数 2/原点回归减速时数	
GD1220~GD1221	指令输入脉冲倍率分子 2	

类型	软元件编号	用途
字	GD1222~GD1223	指令输入脉冲倍率分子 3
	GD1224~GD1225	指令输入脉冲倍率分子 4
	GD1226~GD1227	内部转矩限制 2
	GD1228~GD1229	状态显示选择
	GD1230~GD1231	模拟速度指令偏置/模拟速度限制偏置
	GD1232~GD1233	模拟转矩指定偏置/模拟转矩限制偏置
	GD1234~GD1235	模拟监视 1 偏置
	GD1236~GD1237	模拟监视 2 偏置
	GD1238~GD1239	误差过大报警检测等级
	GD1240~GD1241	强制停止时的减速时间常数
	GD1242~GD1243	上下轴提升量
	GD1244~GD1245	功能选择 C-D
	GD1246~GD1247	记号检测范围+
	GD1248~GD1249	记号检测范围+
	GD1250~GD1251	记号检测范围-
	GD1252~GD1253	记号检测范围-
	GD1254~GD1255	Modbus-RTU 通讯局站号设置
	GD1256~GD1257	功能选择 C-F 选择
	GD1258~GD1259	功能选择 C-G 选择
	GD1260~GD1261	误差过大警告等级
	GD1262~GD1263	输入信号自动 ON 选择 1
	GD1264~GD1265	输入软元件选择 1L
	GD1266~GD1267	输入软元件选择 1H
	GD1268~GD1269	输入软元件选择 5L
	GD1270~GD1271	输入软元件选择 5H
	GD1272~GD1273	输入软元件选择 6L
	GD1274~GD1275	输入软元件选择 6H
	GD1276~GD1277	输入软元件选择 8L
	GD1278~GD1279	输入软元件选择 8H
	GD1280~GD1281	输入软元件选择 9L
	GD1282~GD1283	输入软元件选择 9H
	GD1284~GD1285	输出软元件选择 2
	GD1286~GD1287	输出软元件选择 3
	GD1288~GD1289	输出软元件选择 6
	GD1290~GD1291	输入滤波器设置
	GD1292~GD1293	功能选择 D-1
	GD1294~GD1295	功能选择 D-2
	GD1296~GD1297	功能选择 D-3
	GD1298~GD1299	功能选择 D-4
	GD1300~GD1301	功能选择 D-5
	GD1302~GD1301	输入信号自动 ON 选择 3
	GD1304~GD1301	输入信号自动 ON 选择 4
	GD1306~GD1301	输入软元件选择 11L
	GD1308~GD1301	输入软元件选择 11H
	GD1310~GD1311	输入软元件选择 12L
	GD1312~GD1313	输入软元件选择 12H
	GD1314~GD1315	功能选择 E-3
GD1316~GD1317	功能选择 F-5	
GD1318~GD1319	驱动器记录器动作切换时间设置	
GD1320~GD1321	振动坚固驱动器 振荡检测等级	
GD1322~GD1323	振动坚固驱动器 功能选择	
GD1324~GD1325	瞬间停止坚固驱动器 检测时间	
GD1326~GD1327	机械诊断功能 低速时摩擦推断领域判断速度	

类型	软元件编号	用途
字	GD1328~GD1329	功能选择 F-12
	GD1330~GD1331	Modbus-RTU 通讯超时选择
	GD1332~GD1333	指令模式选择
	GD1334~GD1335	功能选择 T-1
	GD1336~GD1337	发送功能选择
	GD1338~GD1339	原点回归类型
	GD1340~GD1341	原点回归速度
	GD1342~GD1343	蠕变速度
	GD1344~GD1345	原点转移量
	GD1346~GD1347	原点回归位置数据
	GD1348~GD1349	近点限制开关后移动量
	GD1350~GD1351	推式原点回归 推式时间
	GD1352~GD1353	推式原点回归 转矩限制值
	GD1354~GD1355	粗一致输出范围
	GD1356~GD1357	JOG 运行
	GD1358~GD1359	齿隙补正量
	GD1360~GD1361	软件范围+
	GD1362~GD1363	软件范围+
	GD1364~GD1365	软件范围-
	GD1366~GD1367	软件范围-
	GD1368~GD1369	位置范围输出地址+
	GD1370~GD1371	位置范围输出地址+
	GD1372~GD1373	位置范围输出地址-
	GD1374~GD1375	位置范围输出地址-
	GD1376~GD1377	OUT1 输出设置时间
	GD1378~GD1379	OUT2 输出设置时间
	GD1380~GD1381	OUT3 输出设置时间
	GD1382~GD1383	功能选择 T-2
	GD1384~GD1385	功能选择 T-3
	GD1386~GD1387	马克传感器停止移动量
	GD1388~GD1389	马克传感器停止移动量
	GD1390~GD1391	点设置一览表/编程初始值
	GD1392~GD1393	功能选择 T-5
	GD1394~GD1395	原点回归禁止选择
	GD1400~GD1408	点设置一览表 1 存储区域
	GD1409~GD1417	点设置一览表 2 存储区域
	GD1418~GD1426	点设置一览表 3 存储区域
	GD1427~GD1435	点设置一览表 4 存储区域
	GD1436~GD1444	点设置一览表 5 存储区域
	GD1445~GD1453	点设置一览表 6 存储区域
	GD1454~GD1462	点设置一览表 7 存储区域
	GD1463~GD1471	点设置一览表 8 存储区域
	GD1472~GD1480	点设置一览表 9 存储区域
	GD1481~GD1489	点设置一览表 10 存储区域
	GD1490~GD1498	点设置一览表 11 存储区域
	GD1499~GD1507	点设置一览表 12 存储区域
	GD1508~GD1516	点设置一览表 13 存储区域
	GD1517~GD1525	点设置一览表 14 存储区域
	GD1526~GD1534	点设置一览表 15 存储区域
	GD1535~GD1543	点设置一览表 16 存储区域
GD1544~GD1552	点设置一览表 17 存储区域	
GD1553~GD1561	点设置一览表 18 存储区域	
GD1562~GD1570	点设置一览表 19 存储区域	

类型	软元件编号	用途
字	GD1571~GD1579	点设置一览表 20 存储区域
	GD1580~GD1588	点设置一览表 21 存储区域
	GD1589~GD1597	点设置一览表 22 存储区域
	GD1598~GD1606	点设置一览表 23 存储区域
	GD1607~GD1615	点设置一览表 24 存储区域
	GD1616~GD1624	点设置一览表 25 存储区域
	GD1625~GD1633	点设置一览表 26 存储区域
	GD1634~GD1642	点设置一览表 27 存储区域
	GD1643~GD1651	点设置一览表 28 存储区域
	GD1652~GD1660	点设置一览表 29 存储区域
	GD1661~GD1669	点设置一览表 30 存储区域
	GD1670~GD1678	点设置一览表 31 存储区域
	GD1680	报警记录 0 组成个数
	GD1681~GD1682	报警记录 0 报警编号
	GD1683~GD1684	报警记录 0 报警发生时间
	GD1685	报警记录 1 组成个数
	GD1686~GD1687	报警记录 1 报警编号
	GD1688~GD1689	报警记录 1 报警发生时间
	GD1690	报警记录 2 组成个数
	GD1691~GD1692	报警记录 2 报警编号
	GD1693~GD1694	报警记录 2 报警发生时间
	GD1695	报警记录 3 组成个数
	GD1696~GD1697	报警记录 3 报警编号
	GD1698~GD1699	报警记录 3 报警发生时间
	GD1700	报警记录 4 组成个数
	GD1701~GD1702	报警记录 4 报警编号
	GD1703~GD1704	报警记录 4 报警发生时间
	GD1705	报警记录 5 组成个数
	GD1706~GD1707	报警记录 5 报警编号
	GD1708~GD1709	报警记录 5 报警发生时间
	GD1700	报警记录 6 组成个数
	GD1711~GD1712	报警记录 6 报警编号
	GD1713~GD1714	报警记录 6 报警发生时间
	GD1715	报警记录 7 组成个数
	GD1716~GD1717	报警记录 7 报警编号
	GD1718~GD1719	报警记录 7 报警发生时间
	GD1720	报警记录 8 组成个数
	GD1721~GD1722	报警记录 8 报警编号
	GD1723~GD1724	报警记录 8 报警发生时间
	GD1725	报警记录清除
	GD1726~GD1726	当前报警
	GD1730~GD1731	反馈脉冲累计
	GD1732~GD1733	伺服电机转速
	GD1734~GD1735	滞留脉冲
	GD1736~GD1737	指令脉冲累计
	GD1738~GD1739	指令脉冲频率
	GD1740	模拟速度指令电压
GD1741	模拟转矩指令电压	
GD1742	再生负载率	
GD1743	实效负载率	
GD1744	峰值负载率	
GD1745	瞬间发生转矩	
GD1746~GD1747	一转内位置	

类型	软元件编号	用途
字	GD1748~GD1749	ABS 计数器
	GD1750	负载惯量比
	GD1751	母线电压
	GD1752	编码器内部温度
	GD1753	建立时间
	GD1754	振荡检测频率
	GD1755	坚固硬盘次数
	GD1756	模块消耗电力
	GD1757~GD1758	模块累计电力量
	GD1759~GD1760	当前位置
	GD1761~GD1762	指令位置
	GD1763~GD1764	指令剩余距离
	GD1765	点设置一览表号码/程序 No.
	GD1766	步 No.
	GD1767	覆盖电压
	GD1768	覆盖等级
	GD1769~GD1770	凸轮轴 1 周期当前值
	GD1771~GD1772	凸轮基准位置
	GD1773~GD1774	凸轮轴进给当前值
	GD1775	执行凸轮 No.
	GD1776~GD1777	执行凸轮行程量
	GD1778~GD1779	主轴当前值
	GD1780~GD1781	主轴 1 周期当前值
	GD1784~GD1785	报警发生时的状态 反馈脉冲累计
	GD1786~GD1787	报警发生时的状态 伺服电机转速
	GD1788~GD1789	报警发生时的状态 滞留脉冲
	GD1790~GD1791	报警发生时的状态 指令脉冲累计
	GD1792~GD1793	报警发生时的状态 指令脉冲频率
	GD1794	报警发生时的状态 模拟速度指令电压
	GD1795	报警发生时的状态 模拟转矩指令电压
	GD1796	报警发生时的状态 再生负载率
	GD1797	报警发生时的状态 实效负载率
	GD1798	报警发生时的状态 峰值负载率
	GD1799	报警发生时的状态 瞬间发生转矩
	GD1800~GD1801	报警发生时的状态 一转内位置
	GD1802~GD1803	报警发生时的状态 ABS 计数器
	GD1804	报警发生时的状态 负载惯量比
	GD1805	报警发生时的状态 母线电压
	GD1806	报警发生时的状态 编码器内部温度
	GD1807	报警发生时的状态 建立时间
	GD1808	报警发生时的状态 振荡检测频率
	GD1809	报警发生时的状态 坚固硬盘次数
	GD1810	报警发生时的状态 模块消耗电力
	GD1811~GD1812	报警发生时的状态 模块累计电力量
	GD1813~GD1814	报警发生时的状态 当前位置
	GD1815~GD1816	报警发生时的状态 指令位置
	GD1817~GD1818	报警发生时的状态 指令剩余距离
	GD1819	报警发生时的状态 点设置一览表 No./程序 No.
	GD1820	报警发生时的状态 步 No.
	GD1821	报警发生时的状态 覆盖电压
GD1822	报警发生时的状态 覆盖等级	
GD1823~GD1824	报警发生时的状态 凸轮轴 1 周期当前值	
GD1825~GD1826	报警发生时的状态 凸轮基准位置	

类型	软元件编号	用途
字	GD1827~GD1828	报警发生时的状态 凸轮轴进给当前值
	GD1829	报警发生时的状态 执行凸轮编号
	GD1830~GD1831	报警发生时的状态 执行凸轮行程量
	GD1832~GD1833	报警发生时的状态 主轴当前值
	GD1834~GD1835	报警发生时的状态 主轴 1 周期当前值
	GD1836~GD1838	外部输入插针状态
	GD1840~GD1842	外部输出插针状态
	GD1846~GD1854	输入软元件的状态
	GD1856~GD1864	输出软元件的状态
	GS650~GS652	现在時刻
	TMP150	脚本运算用:指令方式
	TMP151	脚本运算用:单位
	TMP152	脚本运算用:发送长倍率

## 5.5 注释一览表

注释组号	注释号	使用处
499	No. 1～243、2184、10000～10001	B-30026
500	No. 1	B-30001～30070
	No. 2	B-30011～30070
	No. 3	B-30001、B-30011、B-30021、B-30031、B-30041、B-30061、B-30081
	No. 4～7	B-30001
	No. 9～13	B-30011
	No. 14～19	B-30021
	No. 21～28	B-30041
	No. 31	B-30061
	No. 37、38	B-30011、B-30021、B-30031、B-30041、B-30061、B-30081
	No. 39	B-30011、B-30021、B-30031、B-30041、B-30061～30071、B-30081
	No. 40	B-30011、B-30021、B-30031、B-30041～30057、B-30061、B-30081
	No. 42～45	B-30012～30016
	No. 46～50	B-30022～30026
	No. 52～57	B-30042～30057
	No. 60	B-30063～30071
	No. 104～105	B-30022、B-30042～30057、B-30063～30070
	No. 151～190	B-30012
	No. 201～230	B-30013
	No. 251～274	B-30014
	No. 301～303	B-30015
	No. 351～353	B-30016
	No. 551～564	B-30026
	No. 601～612	B-30031
	No. 651～676	B-30042
	No. 701～715	B-30043
	No. 751～775	B-30045
	No. 801～825	B-30046
	No. 851～874	B-30047
	No. 901～926	B-30049
	No. 951～976	B-30050
	No. 1001～1020	B-30051
	No. 1051～1080	B-30053
	No. 1101～1126	B-30054
	No. 1201～1218	B-30057
	No. 1251～1269	B-30063
	No. 1401～1425	B-30069
	No. 1451～1478	B-30070
	No. 1751～1772	B-30022
	No. 1826	W-30002
	No. 1926～1964	W-30021
No. 1960～2004	W-30022	
No. 2010	W-30105	
No. 2011	W-30107	
No. 2012	W-30108	
No. 2013～2015	W-30106	

## 5.6 软元件数据传送一览表

### ID:1 EEP-ROM 保存

项 目		设 置
软元件数据传送触发	触发类型	上升沿
	外部控制软元件	GD150
	触发软元件	GD150. b0
	传送源目标互换标志	GD150. b1
外部通知信息	<input checked="" type="checkbox"/> 外部通知软元件	GD151
	软元件数据传送处理中通知信号	GD151. b0
	BCD 转换错误通知信号	GD151. b14
	软元件数据传送错误通知信号	GD151. b15
软元件	块数	1
块	软元件类型	有符号 BIN16
	点数	11
	传送源软元件	GD1000
	传送目标软元件	404133
	偏置	无

### ID:2 伺服参数 PA

项 目		设 置
软元件数据传送触发	触发类型	上升沿
	外部控制软元件	GD152
	触发软元件	GD152. b0
	传送源目标互换标志	GD152. b1
外部通知信息	<input checked="" type="checkbox"/> 外部通知软元件	GD153
	软元件数据传送处理中通知信号	GD153. b0
	BCD 转换错误通知信号	GD153. b14
	软元件数据传送错误通知信号	GD153. b15
软元件	块数	22
块 1	软元件类型	有符号 BIN16
	点数	2
	传送源软元件	408194
	传送目标软元件	GD1020
	偏置	无

项 目		设 置
块 2	软元件类型	有符号 BIN16
	点数	2
	传送源软元件	408195
	传送目标软元件	GD1022
	偏置	无
块 3	软元件类型	有符号 BIN16
	点数	2
	传送源软元件	408196
	传送目标软元件	GD1024
	偏置	无
块 4	软元件类型	有符号 BIN16
	点数	2
	传送源软元件	408198
	传送目标软元件	GD1026
	偏置	无
块 5	软元件类型	有符号 BIN16
	点数	2
	传送源软元件	408199
	传送目标软元件	GD1028
	偏置	无
块 6	软元件类型	有符号 BIN16
	点数	2
	传送源软元件	408200
	传送目标软元件	GD1030
	偏置	无
块 7	软元件类型	有符号 BIN16
	点数	2
	传送源软元件	408201
	传送目标软元件	GD1032
	偏置	无
块 8	软元件类型	有符号 BIN16
	点数	2

项 目		设 置
块 8	传送源软元件	408202
	传送目标软元件	GD1034
	偏置	无
块 9	软元件类型	有符号 BIN16
	点数	2
	传送源软元件	408203
	传送目标软元件	GD1036
	偏置	无
块 10	软元件类型	有符号 BIN16
	点数	2
	传送源软元件	408204
	传送目标软元件	GD1038
	偏置	无
块 11	软元件类型	有符号 BIN16
	点数	2
	传送源软元件	408205
	传送目标软元件	GD1040
	偏置	无
块 12	软元件类型	有符号 BIN16
	点数	2
	传送源软元件	408206
	传送目标软元件	GD1042
	偏置	无
块 13	软元件类型	有符号 BIN16
	点数	2
	传送源软元件	408207
	传送目标软元件	GD1044
	偏置	无
块 14	软元件类型	有符号 BIN16
	点数	2
	传送源软元件	408208
	传送目标软元件	GD1046

项 目		设 置
块 14	偏置	无
块 15	软元件类型	有符号 BIN16
	点数	2
	传送源软元件	408209
	传送目标软元件	GD1048
	偏置	无
块 16	软元件类型	有符号 BIN16
	点数	2
	传送源软元件	408212
	传送目标软元件	GD1050
	偏置	无
块 17	软元件类型	有符号 BIN16
	点数	2
	传送源软元件	408213
	传送目标软元件	GD1052
	偏置	无
块 18	软元件类型	有符号 BIN16
	点数	2
	传送源软元件	408214
	传送目标软元件	GD1054
	偏置	无
块 19	软元件类型	有符号 BIN16
	点数	2
	传送源软元件	408216
	传送目标软元件	GD1056
	偏置	无
块 20	软元件类型	有符号 BIN16
	点数	2
	传送源软元件	408217
	传送目标软元件	GD1058
	偏置	无
块 21	软元件类型	有符号 BIN16

项 目		设 置
块 21	点数	2
	传送源软元件	408218
	传送目标软元件	GD1060
	偏置	无
块 22	软元件类型	有符号 BIN16
	点数	2
	传送源软元件	408219
	传送目标软元件	GD1062
	偏置	无

### ID:3 伺服参数 PB

项 目		设 置
软元件数据传送触发	触发类型	上升沿
	外部控制软元件	GD154
	触发软元件	GD154. b0
	传送源目标互换标志	GD154. b1
外部通知信息	<input checked="" type="checkbox"/> 外部通知软元件	GD155
	软元件数据传送处理中通知信号	GD155. b0
	BCD 转换错误通知信号	GD155. b14
	软元件数据传送错误通知信号	GD155. b15
软元件	块数	51
块 1	软元件类型	有符号 BIN16
	点数	2
	传送源软元件	408322
	传送目标软元件	GD1064
	偏置	无
块 2	软元件类型	有符号 BIN16
	点数	2
	传送源软元件	408323
	传送目标软元件	GD1066
	偏置	无
块 3	软元件类型	有符号 BIN16
	点数	2

项 目		设 置
块 3	传送源软元件	408324
	传送目标软元件	GD1068
	偏置	无
块 4	软元件类型	有符号 BIN16
	点数	2
	传送源软元件	408325
	传送目标软元件	GD1070
	偏置	无
块 5	软元件类型	有符号 BIN16
	点数	2
	传送源软元件	408327
	传送目标软元件	GD1072
	偏置	无
块 6	软元件类型	有符号 BIN16
	点数	2
	传送源软元件	408328
	传送目标软元件	GD1074
	偏置	无
块 7	软元件类型	有符号 BIN16
	点数	2
	传送源软元件	408329
	传送目标软元件	GD1076
	偏置	无
块 8	软元件类型	有符号 BIN16
	点数	2
	传送源软元件	408330
	传送目标软元件	GD1078
	偏置	无
块 9	软元件类型	有符号 BIN16
	点数	2
	传送源软元件	408331
	传送目标软元件	GD1080

项 目		设 置
块 9	偏置	无
块 10	软元件类型	有符号 BIN16
	点数	2
	传送源软元件	408332
	传送目标软元件	GD1082
	偏置	无
块 11	软元件类型	有符号 BIN16
	点数	2
	传送源软元件	408333
	传送目标软元件	GD1084
	偏置	无
块 12	软元件类型	有符号 BIN16
	点数	2
	传送源软元件	408334
	传送目标软元件	GD1086
	偏置	无
块 13	软元件类型	有符号 BIN16
	点数	2
	传送源软元件	408335
	传送目标软元件	GD1088
	偏置	无
块 14	软元件类型	有符号 BIN16
	点数	2
	传送源软元件	408336
	传送目标软元件	GD1090
	偏置	无
块 15	软元件类型	有符号 BIN16
	点数	2
	传送源软元件	408337
	传送目标软元件	GD1092
	偏置	无
块 16	软元件类型	有符号 BIN16

项 目		设 置
块 16	点数	2
	传送源软元件	408338
	传送目标软元件	GD1094
	偏置	无
块 17	软元件类型	有符号 BIN16
	点数	2
	传送源软元件	408339
	传送目标软元件	GD1096
	偏置	无
块 18	软元件类型	有符号 BIN16
	点数	2
	传送源软元件	408340
	传送目标软元件	GD1098
	偏置	无
块 19	软元件类型	有符号 BIN16
	点数	2
	传送源软元件	408341
	传送目标软元件	GD1100
	偏置	无
块 20	软元件类型	有符号 BIN16
	点数	2
	传送源软元件	408342
	传送目标软元件	GD1102
	偏置	无
块 21	软元件类型	有符号 BIN16
	点数	2
	传送源软元件	408343
	传送目标软元件	GD1104
	偏置	无
块 22	软元件类型	有符号 BIN16
	点数	2
	传送源软元件	408344

项 目		设 置
块 22	传送目标软元件	GD1106
	偏置	无
块 23	软元件类型	有符号 BIN16
	点数	2
	传送源软元件	408345
	传送目标软元件	GD1108
	偏置	无
块 24	软元件类型	有符号 BIN16
	点数	2
	传送源软元件	408346
	传送目标软元件	GD1110
	偏置	无
块 25	软元件类型	有符号 BIN16
	点数	2
	传送源软元件	408348
	传送目标软元件	GD1112
	偏置	无
块 26	软元件类型	有符号 BIN16
	点数	2
	传送源软元件	408349
	传送目标软元件	GD1114
	偏置	无
块 27	软元件类型	有符号 BIN16
	点数	2
	传送源软元件	408350
	传送目标软元件	GD1116
	偏置	无
块 28	软元件类型	有符号 BIN16
	点数	2
	传送源软元件	408351
	传送目标软元件	GD1118
	偏置	无

项 目		设 置
块 29	软元件类型	有符号 BIN16
	点数	2
	传送源软元件	408352
	传送目标软元件	GD1120
	偏置	无
块 30	软元件类型	有符号 BIN16
	点数	2
	传送源软元件	408353
	传送目标软元件	GD1122
	偏置	无
块 31	软元件类型	有符号 BIN16
	点数	2
	传送源软元件	408354
	传送目标软元件	GD1124
	偏置	无
块 32	软元件类型	有符号 BIN16
	点数	2
	传送源软元件	408355
	传送目标软元件	GD1126
	偏置	无
块 33	软元件类型	有符号 BIN16
	点数	2
	传送源软元件	408356
	传送目标软元件	GD1128
	偏置	无
块 34	软元件类型	有符号 BIN16
	点数	2
	传送源软元件	408357
	传送目标软元件	GD1130
	偏置	无
块 35	软元件类型	有符号 BIN16
	点数	2

项 目		设 置
块 35	传送源软元件	408366
	传送目标软元件	GD1132
	偏置	无
块 36	软元件类型	有符号 BIN16
	点数	2
	传送源软元件	408367
	传送目标软元件	GD1134
	偏置	无
块 37	软元件类型	有符号 BIN16
	点数	2
	传送源软元件	408368
	传送目标软元件	GD1136
	偏置	无
块 38	软元件类型	有符号 BIN16
	点数	2
	传送源软元件	408369
	传送目标软元件	GD1138
	偏置	无
块 39	软元件类型	有符号 BIN16
	点数	2
	传送源软元件	408370
	传送目标软元件	GD1140
	偏置	无
块 40	软元件类型	有符号 BIN16
	点数	2
	传送源软元件	408371
	传送目标软元件	GD1142
	偏置	无
块 41	软元件类型	有符号 BIN16
	点数	2
	传送源软元件	408372
	传送目标软元件	GD1144

项 目		设 置
块 41	偏置	无
块 42	软元件类型	有符号 BIN16
	点数	2
	传送源软元件	408373
	传送目标软元件	GD1146
	偏置	无
块 43	软元件类型	有符号 BIN16
	点数	2
	传送源软元件	408374
	传送目标软元件	GD1148
	偏置	无
块 44	软元件类型	有符号 BIN16
	点数	2
	传送源软元件	408375
	传送目标软元件	GD1150
	偏置	无
块 45	软元件类型	有符号 BIN16
	点数	2
	传送源软元件	408376
	传送目标软元件	GD1152
	偏置	无
块 46	软元件类型	有符号 BIN16
	点数	2
	传送源软元件	408377
	传送目标软元件	GD1154
	偏置	无
块 47	软元件类型	有符号 BIN16
	点数	2
	传送源软元件	408378
	传送目标软元件	GD1156
	偏置	无
块 48	软元件类型	有符号 BIN16

项 目		设 置
块 48	点数	2
	传送源软元件	408379
	传送目标软元件	GD1158
	偏置	无
块 49	软元件类型	有符号 BIN16
	点数	2
	传送源软元件	408380
	传送目标软元件	GD1160
	偏置	无
块 50	软元件类型	有符号 BIN16
	点数	2
	传送源软元件	408381
	传送目标软元件	GD1162
	偏置	无
块 51	软元件类型	有符号 BIN16
	点数	2
	传送源软元件	408381
	传送目标软元件	GD1164
	偏置	无

#### ID:4 伺服参数 PC

项 目		设 置
软元件数据传送触发	触发类型	上升沿
	外部控制软元件	GD156
	触发软元件	GD156. b0
	传送源目标互换标志	GD156. b1
外部通知信息	<input checked="" type="checkbox"/> 外部通知软元件	GD157
	软元件数据传送处理中通知信号	GD157. b0
	BCD 转换错误通知信号	GD157. b14
	软元件数据传送错误通知信号	GD157. b15
软元件	块数	48
块 1	软元件类型	有符号 BIN16
	点数	2

项 目		设 置
块 1	传送源软元件	408450
	传送目标软元件	GD1166
	偏置	无
块 2	软元件类型	有符号 BIN16
	点数	2
	传送源软元件	408451
	传送目标软元件	GD1168
	偏置	无
块 3	软元件类型	有符号 BIN16
	点数	2
	传送源软元件	408452
	传送目标软元件	GD1170
	偏置	无
块 4	软元件类型	有符号 BIN16
	点数	2
	传送源软元件	408453
	传送目标软元件	GD1172
	偏置	无
块 5	软元件类型	有符号 BIN16
	点数	2
	传送源软元件	408454
	传送目标软元件	GD1174
	偏置	无
块 6	软元件类型	有符号 BIN16
	点数	2
	传送源软元件	408455
	传送目标软元件	GD1176
	偏置	无
块 7	软元件类型	有符号 BIN16
	点数	2
	传送源软元件	408456
	传送目标软元件	GD1178

项 目		设 置
块 7	偏置	无
块 8	软元件类型	有符号 BIN16
	点数	2
	传送源软元件	408457
	传送目标软元件	GD1180
	偏置	无
块 9	软元件类型	有符号 BIN16
	点数	2
	传送源软元件	408458
	传送目标软元件	GD1182
	偏置	无
块 10	软元件类型	有符号 BIN16
	点数	2
	传送源软元件	408459
	传送目标软元件	GD1184
	偏置	无
块 11	软元件类型	有符号 BIN16
	点数	2
	传送源软元件	408460
	传送目标软元件	GD1186
	偏置	无
块 12	软元件类型	有符号 BIN16
	点数	2
	传送源软元件	408461
	传送目标软元件	GD1188
	偏置	无
块 13	软元件类型	有符号 BIN16
	点数	2
	传送源软元件	408462
	传送目标软元件	GD1190
	偏置	无
块 14	软元件类型	有符号 BIN16

项 目		设 置
块 14	点数	2
	传送源软元件	408463
	传送目标软元件	GD1192
	偏置	无
块 15	软元件类型	有符号 BIN16
	点数	2
	传送源软元件	408464
	传送目标软元件	GD1194
	偏置	无
块 16	软元件类型	有符号 BIN16
	点数	2
	传送源软元件	408465
	传送目标软元件	GD1196
	偏置	无
块 17	软元件类型	有符号 BIN16
	点数	2
	传送源软元件	408466
	传送目标软元件	GD1198
	偏置	无
块 18	软元件类型	有符号 BIN16
	点数	2
	传送源软元件	408467
	传送目标软元件	GD1200
	偏置	无
块 19	软元件类型	有符号 BIN16
	点数	2
	传送源软元件	408468
	传送目标软元件	GD1202
	偏置	无
块 20	软元件类型	有符号 BIN16
	点数	2
	传送源软元件	408469

项 目		设 置
块 20	传送目标软元件	GD1204
	偏置	无
块 21	软元件类型	有符号 BIN16
	点数	2
	传送源软元件	408470
	传送目标软元件	GD1206
	偏置	无
块 22	软元件类型	有符号 BIN16
	点数	2
	传送源软元件	408471
	传送目标软元件	GD1208
	偏置	无
块 23	软元件类型	有符号 BIN16
	点数	2
	传送源软元件	408472
	传送目标软元件	GD1210
	偏置	无
块 24	软元件类型	有符号 BIN16
	点数	2
	传送源软元件	408473
	传送目标软元件	GD1212
	偏置	无
块 25	软元件类型	有符号 BIN16
	点数	2
	传送源软元件	408475
	传送目标软元件	GD1214
	偏置	无
块 26	软元件类型	有符号 BIN16
	点数	2
	传送源软元件	408479
	传送目标软元件	GD1216
	偏置	无

项 目		设 置
块 27	软元件类型	有符号 BIN16
	点数	2
	传送源软元件	408480
	传送目标软元件	GD1218
	偏置	无
块 28	软元件类型	有符号 BIN16
	点数	2
	传送源软元件	408481
	传送目标软元件	GD1220
	偏置	无
块 29	软元件类型	有符号 BIN16
	点数	2
	传送源软元件	408482
	传送目标软元件	GD1222
	偏置	无
块 30	软元件类型	有符号 BIN16
	点数	2
	传送源软元件	408483
	传送目标软元件	GD1224
	偏置	无
块 31	软元件类型	有符号 BIN16
	点数	2
	传送源软元件	408484
	传送目标软元件	GD1226
	偏置	无
块 32	软元件类型	有符号 BIN16
	点数	2
	传送源软元件	408485
	传送目标软元件	GD1228
	偏置	无
块 33	软元件类型	有符号 BIN16
	点数	2

项 目		设 置
块 33	传送源软元件	408486
	传送目标软元件	GD1230
	偏置	无
块 34	软元件类型	有符号 BIN16
	点数	2
	传送源软元件	408487
	传送目标软元件	GD1232
	偏置	无
块 35	软元件类型	有符号 BIN16
	点数	2
	传送源软元件	408488
	传送目标软元件	GD1234
	偏置	无
块 36	软元件类型	有符号 BIN16
	点数	2
	传送源软元件	408489
	传送目标软元件	GD1236
	偏置	无
块 37	软元件类型	有符号 BIN16
	点数	2
	传送源软元件	408492
	传送目标软元件	GD1238
	偏置	无
块 38	软元件类型	有符号 BIN16
	点数	2
	传送源软元件	408500
	传送目标软元件	GD1240
	偏置	无
块 39	软元件类型	有符号 BIN16
	点数	2
	传送源软元件	408503
	传送目标软元件	GD1242

项 目		设 置
块 39	偏置	无
块 40	软元件类型	有符号 BIN16
	点数	2
	传送源软元件	408509
	传送目标软元件	GD1244
	偏置	无
块 41	软元件类型	有符号 BIN16
	点数	2
	传送源软元件	408515
	传送目标软元件	GD1246
	偏置	无
块 42	软元件类型	有符号 BIN16
	点数	2
	传送源软元件	408516
	传送目标软元件	GD1248
	偏置	无
块 43	软元件类型	有符号 BIN16
	点数	2
	传送源软元件	408517
	传送目标软元件	GD1250
	偏置	无
块 44	软元件类型	有符号 BIN16
	点数	2
	传送源软元件	408518
	传送目标软元件	GD1252
	偏置	无
块 45	软元件类型	有符号 BIN16
	点数	2
	传送源软元件	408519
	传送目标软元件	GD1254
	偏置	无
块 46	软元件类型	有符号 BIN16

项 目		设 置
块 46	点数	2
	传送源软元件	408520
	传送目标软元件	GD1256
	偏置	无
块 47	软元件类型	有符号 BIN16
	点数	2
	传送源软元件	408521
	传送目标软元件	GD1258
	偏置	无
块 48	软元件类型	有符号 BIN16
	点数	2
	传送源软元件	408522
	传送目标软元件	GD1260
	偏置	无

#### ID: 5 伺服参数 PD

项 目		设 置
软元件数据传送触发	触发类型	上升沿
	外部控制软元件	GD158
	触发软元件	GD158. b0
	传送源目标互换标志	GD158. b1
外部通知信息	<input checked="" type="checkbox"/> 外部通知软元件	GD159
	软元件数据传送处理中通知信号	GD159. b0
	BCD 转换错误通知信号	GD159. b14
	软元件数据传送错误通知信号	GD159. b15
软元件	块数	26
块 1	软元件类型	有符号 BIN16
	点数	2
	传送源软元件	408578
	传送目标软元件	GD1262
	偏置	无
块 2	软元件类型	有符号 BIN16
	点数	2

项 目		设 置
块 2	传送源软元件	408580
	传送目标软元件	GD1264
	偏置	无
块 3	软元件类型	有符号 BIN16
	点数	2
	传送源软元件	408581
	传送目标软元件	GD1266
	偏置	无
块 4	软元件类型	有符号 BIN16
	点数	2
	传送源软元件	408588
	传送目标软元件	GD1268
	偏置	无
块 5	软元件类型	有符号 BIN16
	点数	2
	传送源软元件	408589
	传送目标软元件	GD1270
	偏置	无
块 6	软元件类型	有符号 BIN16
	点数	2
	传送源软元件	408590
	传送目标软元件	GD1272
	偏置	无
块 7	软元件类型	有符号 BIN16
	点数	2
	传送源软元件	408591
	传送目标软元件	GD1274
	偏置	无
块 8	软元件类型	有符号 BIN16
	点数	2
	传送源软元件	408594
	传送目标软元件	GD1276

项 目		设 置
块 8	偏置	无
块 9	软元件类型	有符号 BIN16
	点数	2
	传送源软元件	408595
	传送目标软元件	GD1278
	偏置	无
块 10	软元件类型	有符号 BIN16
	点数	2
	传送源软元件	408596
	传送目标软元件	GD1280
	偏置	无
块 11	软元件类型	有符号 BIN16
	点数	2
	传送源软元件	408597
	传送目标软元件	GD1282
	偏置	无
块 12	软元件类型	有符号 BIN16
	点数	2
	传送源软元件	408601
	传送目标软元件	GD1284
	偏置	无
块 13	软元件类型	有符号 BIN16
	点数	2
	传送源软元件	408602
	传送目标软元件	GD1286
	偏置	无
块 14	软元件类型	有符号 BIN16
	点数	2
	传送源软元件	408605
	传送目标软元件	GD1288
	偏置	无
块 15	软元件类型	有符号 BIN16

项 目		设 置
块 15	点数	2
	传送源软元件	408606
	传送目标软元件	GD1290
	偏置	无
块 16	软元件类型	有符号 BIN16
	点数	2
	传送源软元件	408607
	传送目标软元件	GD1292
	偏置	无
块 17	软元件类型	有符号 BIN16
	点数	2
	传送源软元件	408608
	传送目标软元件	GD1294
	偏置	无
块 18	软元件类型	有符号 BIN16
	点数	2
	传送源软元件	408609
	传送目标软元件	GD1296
	偏置	无
块 19	软元件类型	有符号 BIN16
	点数	2
	传送源软元件	408610
	传送目标软元件	GD1298
	偏置	无
块 20	软元件类型	有符号 BIN16
	点数	2
	传送源软元件	408611
	传送目标软元件	GD1300
	偏置	无
块 21	软元件类型	有符号 BIN16
	点数	2
	传送源软元件	408618

项 目		设 置
块 21	传送目标软元件	GD1302
	偏置	无
块 22	软元件类型	有符号 BIN16
	点数	2
	传送源软元件	408619
	传送目标软元件	GD1304
	偏置	无
块 23	软元件类型	有符号 BIN16
	点数	2
	传送源软元件	408620
	传送目标软元件	GD1306
	偏置	无
块 24	软元件类型	有符号 BIN16
	点数	2
	传送源软元件	408621
	传送目标软元件	GD1308
	偏置	无
块 25	软元件类型	有符号 BIN16
	点数	2
	传送源软元件	408622
	传送目标软元件	GD1310
	偏置	无
块 26	软元件类型	有符号 BIN16
	点数	2
	传送源软元件	408623
	传送目标软元件	GD1312
	偏置	无

#### ID:6 伺服参数 PE

项 目		设 置
软元件数据传送触发	触发类型	上升沿
	外部控制软元件	GD160
	触发软元件	GD160. b0

项 目		设 置
软元件数据传送触发	传送源目标互换标志	GD160. b1
外部通知信息	<input checked="" type="checkbox"/> 外部通知软元件	GD161
	软元件数据传送处理中通知信号	GD161. b0
	BCD 转换错误通知信号	GD161. b14
	软元件数据传送错误通知信号	GD161. b15
软元件	块数	1
块 1	软元件类型	有符号 BIN16
	点数	2
	传送源软元件	408746
	传送目标软元件	GD1314
	偏置	无

#### ID:7 伺服参数 PF

项 目		设 置
软元件数据传送触发	触发类型	上升沿
	外部控制软元件	GD162
	触发软元件	GD162. b0
	传送源目标互换标志	GD162. b1
外部通知信息	<input checked="" type="checkbox"/> 外部通知软元件	GD163
	软元件数据传送处理中通知信号	GD163. b0
	BCD 转换错误通知信号	GD163. b14
	软元件数据传送错误通知信号	GD163. b15
软元件	块数	8
块 1	软元件类型	有符号 BIN16
	点数	2
	传送源软元件	408842
	传送目标软元件	GD1316
	偏置	无
块 2	软元件类型	有符号 BIN16
	点数	2
	传送源软元件	408854
	传送目标软元件	GD1318
	偏置	无

项 目		设 置
块 3	软元件类型	有符号 BIN16
	点数	2
	传送源软元件	408856
	传送目标软元件	GD1320
	偏置	无
块 4	软元件类型	有符号 BIN16
	点数	2
	传送源软元件	408857
	传送目标软元件	GD1322
	偏置	无
块 5	软元件类型	有符号 BIN16
	点数	2
	传送源软元件	408858
	传送目标软元件	GD1324
	偏置	无
块 6	软元件类型	有符号 BIN16
	点数	2
	传送源软元件	408864
	传送目标软元件	GD1326
	偏置	无
块 7	软元件类型	有符号 BIN16
	点数	2
	传送源软元件	408878
	传送目标软元件	GD1328
	偏置	无
块 8	软元件类型	有符号 BIN16
	点数	2
	传送源软元件	408879
	传送目标软元件	GD1330
	偏置	无

## ID:8 伺服参数 PT

项 目		设 置
软元件数据传送触发	触发类型	上升沿
	外部控制软元件	GD164
	触发软元件	GD164. b0
	传送源目标互换标志	GD164. b1
外部通知信息	<input checked="" type="checkbox"/> 外部通知软元件	GD165
	软元件数据传送处理中通知信号	GD165. b0
	BCD 转换错误通知信号	GD165. b14
	软元件数据传送错误通知信号	GD165. b15
软元件	块数	32
块 1	软元件类型	有符号 BIN16
	点数	2
	传送源软元件	409346
	传送目标软元件	GD1332
	偏置	无
块 2	软元件类型	有符号 BIN16
	点数	2
	传送源软元件	409347
	传送目标软元件	GD1334
	偏置	无
块 3	软元件类型	有符号 BIN16
	点数	2
	传送源软元件	409348
	传送目标软元件	GD1336
	偏置	无
块 4	软元件类型	有符号 BIN16
	点数	2
	传送源软元件	409349
	传送目标软元件	GD1338
	偏置	无
块 5	软元件类型	有符号 BIN16
	点数	2

项 目		设 置
块 5	传送源软元件	409350
	传送目标软元件	GD1340
	偏置	无
块 6	软元件类型	有符号 BIN16
	点数	2
	传送源软元件	409351
	传送目标软元件	GD1342
	偏置	无
块 7	软元件类型	有符号 BIN16
	点数	2
	传送源软元件	409352
	传送目标软元件	GD1344
	偏置	无
块 8	软元件类型	有符号 BIN16
	点数	2
	传送源软元件	409353
	传送目标软元件	GD1346
	偏置	无
块 9	软元件类型	有符号 BIN16
	点数	2
	传送源软元件	409354
	传送目标软元件	GD1348
	偏置	无
块 10	软元件类型	有符号 BIN16
	点数	2
	传送源软元件	409355
	传送目标软元件	GD1350
	偏置	无
块 11	软元件类型	有符号 BIN16
	点数	2
	传送源软元件	409356
	传送目标软元件	GD1352

项 目		设 置
块 11	偏置	无
块 12	软元件类型	有符号 BIN16
	点数	2
	传送源软元件	409357
	传送目标软元件	GD1354
	偏置	无
块 13	软元件类型	有符号 BIN16
	点数	2
	传送源软元件	409358
	传送目标软元件	GD1356
	偏置	无
块 14	软元件类型	有符号 BIN16
	点数	2
	传送源软元件	409359
	传送目标软元件	GD1358
	偏置	无
块 15	软元件类型	有符号 BIN16
	点数	2
	传送源软元件	409360
	传送目标软元件	GD1360
	偏置	无
块 16	软元件类型	有符号 BIN16
	点数	2
	传送源软元件	409361
	传送目标软元件	GD1362
	偏置	无
块 17	软元件类型	有符号 BIN16
	点数	2
	传送源软元件	409362
	传送目标软元件	GD1364
	偏置	无
块 18	软元件类型	有符号 BIN16

项 目		设 置
块 18	点数	2
	传送源软元件	409363
	传送目标软元件	GD1366
	偏置	无
块 19	软元件类型	有符号 BIN16
	点数	2
	传送源软元件	409364
	传送目标软元件	GD1368
	偏置	无
块 20	软元件类型	有符号 BIN16
	点数	2
	传送源软元件	409365
	传送目标软元件	GD1370
	偏置	无
块 21	软元件类型	有符号 BIN16
	点数	2
	传送源软元件	409366
	传送目标软元件	GD1372
	偏置	无
块 22	软元件类型	有符号 BIN16
	点数	2
	传送源软元件	409367
	传送目标软元件	GD1374
	偏置	无
块 23	软元件类型	有符号 BIN16
	点数	2
	传送源软元件	409368
	传送目标软元件	GD1376
	偏置	无
块 24	软元件类型	有符号 BIN16
	点数	2
	传送源软元件	409369

项 目		设 置
块 24	传送目标软元件	GD1378
	偏置	无
块 25	软元件类型	有符号 BIN16
	点数	2
	传送源软元件	409370
	传送目标软元件	GD1380
	偏置	无
块 26	软元件类型	有符号 BIN16
	点数	2
	传送源软元件	409371
	传送目标软元件	GD1382
	偏置	无
块 27	软元件类型	有符号 BIN16
	点数	2
	传送源软元件	409374
	传送目标软元件	GD1384
	偏置	无
块 28	软元件类型	有符号 BIN16
	点数	2
	传送源软元件	409375
	传送目标软元件	GD1386
	偏置	无
块 29	软元件类型	有符号 BIN16
	点数	2
	传送源软元件	409376
	传送目标软元件	GD1388
	偏置	无
块 30	软元件类型	有符号 BIN16
	点数	2
	传送源软元件	409379
	传送目标软元件	GD1390
	偏置	无

项 目		设 置
块 31	软元件类型	有符号 BIN16
	点数	2
	传送源软元件	409380
	传送目标软元件	GD1392
	偏置	无
块 32	软元件类型	有符号 BIN16
	点数	2
	传送源软元件	409386
	传送目标软元件	GD1394
	偏置	无

### ID: 9 状态监控 1

项 目		设 定
软元件数据传送触发	触发类型	周期 500ms
	外部控制软元件	GD166
	传送源目标互换标志	GD166. b1
外部通知信息	<input checked="" type="checkbox"/> 外部通知软元件	GD167
	软元件数据传送处理中通知信号	GD167. b0
	BCD 转换错误通知信号	GD167. b14
	软元件数据传送错误通知信号	GD167. b15
软元件	块数	15
块 1	软元件类型	有符号 BIN16
	点数	2
	传送源软元件	411010
	传送目标软元件	GD1730
	偏置	无
块 2	软元件类型	有符号 BIN16
	点数	2
	传送源软元件	411011
	传送目标软元件	GD1732
	偏置	无
块 3	软元件类型	有符号 BIN16
	点数	2

項 目		設 定
块 3	传送源软元件	411012
	传送目标软元件	GD1734
	偏置	无
块 4	软元件类型	有符号 BIN16
	点数	2
	传送源软元件	411013
	传送目标软元件	GD1736
	偏置	无
块 5	软元件类型	有符号 BIN16
	点数	2
	传送源软元件	411014
	传送目标软元件	GD1738
	偏置	无
块 6	软元件类型	有符号 BIN16
	点数	1
	传送源软元件	411015
	传送目标软元件	GD1740
	偏置	无
块 7	软元件类型	有符号 BIN16
	点数	1
	传送源软元件	411016
	传送目标软元件	GD1741
	偏置	无
块 8	软元件类型	有符号 BIN16
	点数	1
	传送源软元件	411017
	传送目标软元件	GD1742
	偏置	无
块 9	软元件类型	有符号 BIN16
	点数	1
	传送源软元件	411018
	传送目标软元件	GD1743

項 目		設 定
块 9	偏置	无
块 10	软元件类型	有符号 BIN16
	点数	1
	传送源软元件	411019
	传送目标软元件	GD1744
	偏置	无
块 11	软元件类型	有符号 BIN16
	点数	1
	传送源软元件	411020
	传送目标软元件	GD1745
	偏置	无
块 12	软元件类型	有符号 BIN16
	点数	2
	传送源软元件	411021
	传送目标软元件	GD1746
	偏置	无
块 13	软元件类型	有符号 BIN16
	点数	2
	传送源软元件	411022
	传送目标软元件	GD1748
	偏置	无
块 14	软元件类型	有符号 BIN16
	点数	1
	传送源软元件	411023
	传送目标软元件	GD1750
	偏置	无
块 15	软元件类型	有符号 BIN16
	点数	1
	传送源软元件	411024
	传送目标软元件	GD1751
	偏置	无

ID:10 状态监控 2

项 目		设 置
软元件数据传送触发	触发类型	周期 500ms
	外部控制软元件	GD168
	传送源目标互换标志	GD168. b1
外部通知信息	<input checked="" type="checkbox"/> 外部通知软元件	GD169
	软元件数据传送处理中通知信号	GD169. b0
	BCD 转换错误通知信号	GD169. b14
	软元件数据传送错误通知信号	GD169. b15
软元件	块数	4
块 1	软元件类型	有符号 BIN16
	点数	1
	传送源软元件	411046
	传送目标软元件	GD1752
	偏置	无
块 2	软元件类型	有符号 BIN16
	点数	1
	传送源软元件	411047
	传送目标软元件	GD1753
	偏置	无
块 3	软元件类型	有符号 BIN16
	点数	1
	传送源软元件	411048
	传送目标软元件	GD1754
	偏置	无
块 4	软元件类型	有符号 BIN16
	点数	1
	传送源软元件	411049
	传送目标软元件	GD1755
	偏置	无

ID:11 状态监控 3

项 目		設 定
软元件数据传送触发	触发类型	周期 500ms
	外部控制软元件	GD170
	传送源目标互换标志	GD170. b1
外部通知信息	<input checked="" type="checkbox"/> 外部通知软元件	GD171
	软元件数据传送处理中通知信号	GD171. b0
	BCD 转换错误通知信号	GD171. b14
	软元件数据传送错误通知信号	GD171. b15
软元件	块数	16
块 1	软元件类型	有符号 BIN16
	点数	1
	传送源软元件	411054
	传送目标软元件	GD1756
	偏置	无
块 2	软元件类型	有符号 BIN16
	点数	2
	传送源软元件	411055
	传送目标软元件	GD1757
	偏置	无
块 3	软元件类型	有符号 BIN16
	点数	2
	传送源软元件	411056
	传送目标软元件	GD1759
	偏置	无
块 4	软元件类型	有符号 BIN16
	点数	2
	传送源软元件	411057
	传送目标软元件	GD1761
	偏置	无
块 5	软元件类型	有符号 BIN16
	点数	2
	传送源软元件	411058

項 目		設 定
块 5	传送目标软元件	GD1763
	偏置	无
块 6	软元件类型	有符号 BIN16
	点数	1
	传送源软元件	411059
	传送目标软元件	GD1765
	偏置	无
块 7	软元件类型	有符号 BIN16
	点数	1
	传送源软元件	411060
	传送目标软元件	GD1766
	偏置	无
块 8	软元件类型	有符号 BIN16
	点数	1
	传送源软元件	411061
	传送目标软元件	GD1767
	偏置	无
块 9	软元件类型	有符号 BIN16
	点数	1
	传送源软元件	411062
	传送目标软元件	GD1768
	偏置	无
块 10	软元件类型	有符号 BIN16
	点数	2
	传送源软元件	411065
	传送目标软元件	GD1769
	偏置	无
块 11	软元件类型	有符号 BIN16
	点数	2
	传送源软元件	411066
	传送目标软元件	GD1771
	偏置	无

項 目		設 定
块 12	软元件类型	有符号 BIN16
	点数	2
	传送源软元件	411067
	传送目标软元件	GD1773
	偏置	无
块 13	软元件类型	有符号 BIN16
	点数	1
	传送源软元件	411068
	传送目标软元件	GD1775
	偏置	无
块 14	软元件类型	有符号 BIN16
	点数	2
	传送源软元件	411069
	传送目标软元件	GD1776
	偏置	无
块 15	软元件类型	有符号 BIN16
	点数	2
	传送源软元件	411070
	传送目标软元件	GD1778
	偏置	无
块 16	软元件类型	有符号 BIN16
	点数	2
	传送源软元件	411071
	传送目标软元件	GD1780
	偏置	无

#### ID:12 输入输出信号监控

項 目		設 置
软元件数据传送触发	触发类型	周期 500ms
	外部控制软元件	GD172
	传送源目标互换标志	GD172. b1
外部通知信息	<input checked="" type="checkbox"/> 外部通知软元件	GD173
	软元件数据传送处理中通知信号	GD173. b0

项 目		设 置
外部通知信息	BCD 转换错误通知信号	GD173. b14
	软元件数据传送错误通知信号	GD173. b15
软元件	块数	2
块 1	软元件类型	有符号 BIN16
	点数	3
	传送源软元件	411281
	传送目标软元件	GD1836
	偏置	无
块 2	软元件类型	有符号 BIN16
	点数	3
	传送源软元件	411282
	传送目标软元件	GD1840
	偏置	无

#### ID:13 输入输出软元件监控

项 目		设 置
软元件数据传送触发	触发类型	周期 500ms
	外部控制软元件	GD174
	传送源目标互换标志	GD174. b1
外部通知信息	<input checked="" type="checkbox"/> 外部通知软元件	GD175
	软元件数据传送处理中通知信号	GD175. b0
	BCD 转换错误通知信号	GD175. b14
	软元件数据传送错误通知信号	GD175. b15
软元件	块数	2
块 1	软元件类型	有符号 BIN16
	点数	9
	传送源软元件	411283
	传送目标软元件	GD1846
	偏置	无
块 2	软元件类型	有符号 BIN16
	点数	9
	传送源软元件	411284
	传送目标软元件	GD1856

项 目		设 置
块 2	偏置	无

#### ID:14 报警记录

项 目		设 置
软元件数据传送触发	触发类型	周期 500ms
	外部控制软元件	GD176
	传送源目标互换标志	GD176. b1
外部通知信息	<input checked="" type="checkbox"/> 外部通知软元件	GD177
	软元件数据传送处理中通知信号	GD177. b0
	BCD 转换错误通知信号	GD177. b14
	软元件数据传送错误通知信号	GD177. b15
软元件	块数	10
块 1	软元件类型	有符号 BIN16
	点数	5
	传送源软元件	410753
	传送目标软元件	GD1680
	偏置	无
块 2	软元件类型	有符号 BIN16
	点数	5
	传送源软元件	410754
	传送目标软元件	GD1685
	偏置	无
块 3	软元件类型	有符号 BIN16
	点数	5
	传送源软元件	410755
	传送目标软元件	GD1690
	偏置	无
块 4	软元件类型	有符号 BIN16
	点数	5
	传送源软元件	410756
	传送目标软元件	GD1695
	偏置	无
块 5	软元件类型	有符号 BIN16

项 目		设 置
块 5	点数	5
	传送源软元件	410757
	传送目标软元件	GD1700
	偏置	无
块 6	软元件类型	有符号 BIN16
	点数	5
	传送源软元件	410758
	传送目标软元件	GD1705
	偏置	无
块 7	软元件类型	有符号 BIN16
	点数	5
	传送源软元件	410759
	传送目标软元件	GD1710
	偏置	无
块 8	软元件类型	有符号 BIN16
	点数	5
	传送源软元件	410760
	传送目标软元件	GD1715
	偏置	无
块 9	软元件类型	有符号 BIN16
	点数	5
	传送源软元件	410761
	传送目标软元件	GD1720
	偏置	无
块 10	软元件类型	有符号 BIN16
	点数	2
	传送源软元件	410818
	传送目标软元件	GD1726
	偏置	无

ID:15 报警发生状态 1

项 目		设 置
软元件数据传送触发	触发类型	周期 500ms
	外部控制软元件	GD178
	传送源目标互换标志	GD178. b1
外部通知信息	<input checked="" type="checkbox"/> 外部通知软元件	GD179
	软元件数据传送处理中通知信号	GD179. b0
	BCD 转换错误通知信号	GD179. b14
	软元件数据传送错误通知信号	GD179. b15
软元件	块数	15
块 1	软元件类型	有符号 BIN16
	点数	2
	传送源软元件	411138
	传送目标软元件	GD1784
	偏置	无
块 2	软元件类型	有符号 BIN16
	点数	2
	传送源软元件	411139
	传送目标软元件	GD1786
	偏置	无
块 3	软元件类型	有符号 BIN16
	点数	2
	传送源软元件	411140
	传送目标软元件	GD1788
	偏置	无
块 4	软元件类型	有符号 BIN16
	点数	2
	传送源软元件	411141
	传送目标软元件	GD1790
	偏置	无
块 5	软元件类型	有符号 BIN16
	点数	2
	传送源软元件	411142

项 目		设 置
块 5	传送目标软元件	GD1792
	偏置	无
块 6	软元件类型	有符号 BIN16
	点数	1
	传送源软元件	411143
	传送目标软元件	GD1794
	偏置	无
块 7	软元件类型	有符号 BIN16
	点数	1
	传送源软元件	411144
	传送目标软元件	GD1795
	偏置	无
块 8	软元件类型	有符号 BIN16
	点数	1
	传送源软元件	411145
	传送目标软元件	GD1796
	偏置	无
块 9	软元件类型	有符号 BIN16
	点数	1
	传送源软元件	411146
	传送目标软元件	GD1797
	偏置	无
块 10	软元件类型	有符号 BIN16
	点数	1
	传送源软元件	411147
	传送目标软元件	GD1798
	偏置	无
块 11	软元件类型	有符号 BIN16
	点数	1
	传送源软元件	411148
	传送目标软元件	GD1799
	偏置	无

项 目		设 置
块 12	软元件类型	有符号 BIN16
	点数	2
	传送源软元件	411149
	传送目标软元件	GD1800
	偏置	无
块 13	软元件类型	有符号 BIN16
	点数	2
	传送源软元件	411150
	传送目标软元件	GD1802
	偏置	无
块 14	软元件类型	有符号 BIN16
	点数	1
	传送源软元件	411151
	传送目标软元件	GD1804
	偏置	无
块 15	软元件类型	有符号 BIN16
	点数	1
	传送源软元件	411152
	传送目标软元件	GD1805
	偏置	无

#### ID:16 报警发生状态 2

项 目		设 置
软元件数据传送触发	触发类型	周期 500ms
	外部控制软元件	GD180
	传送源目标互换标志	GD180. b1
外部通知信息	<input checked="" type="checkbox"/> 外部通知软元件	GD181
	软元件数据传送处理中通知信号	GD181. b0
	BCD 转换错误通知信号	GD181. b14
	软元件数据传送错误通知信号	GD181. b15
软元件	块数	4
块 1	软元件类型	有符号 BIN16
	点数	1

项 目		设 置
块 1	传送源软元件	411174
	传送目标软元件	GD1806
	偏置	无
块 2	软元件类型	有符号 BIN16
	点数	1
	传送源软元件	411175
	传送目标软元件	GD1807
	偏置	无
块 3	软元件类型	有符号 BIN16
	点数	1
	传送源软元件	411176
	传送目标软元件	GD1808
	偏置	无
块 4	软元件类型	有符号 BIN16
	点数	1
	传送源软元件	411177
	传送目标软元件	GD1809
	偏置	无

**ID:17 报警发生状态 3**

项 目		设 置
软元件数据传送触发	触发类型	周期 500ms
	外部控制软元件	GD182
	传送源目标互换标志	GD182. b1
外部通知信息	<input checked="" type="checkbox"/> 外部通知软元件	GD183
	软元件数据传送处理中通知信号	GD183. b0
	BCD 转换错误通知信号	GD183. b14
	软元件数据传送错误通知信号	GD183. b15
软元件	块数	16
块 1	软元件类型	有符号 BIN16
	点数	1
	传送源软元件	411182
	传送目标软元件	GD1810

项 目		设 置
块 1	偏置	无
块 2	软元件类型	有符号 BIN16
	点数	2
	传送源软元件	411183
	传送目标软元件	GD1811
	偏置	无
块 3	软元件类型	有符号 BIN16
	点数	2
	传送源软元件	411184
	传送目标软元件	GD1813
	偏置	无
块 4	软元件类型	有符号 BIN16
	点数	2
	传送源软元件	411185
	传送目标软元件	GD1815
	偏置	无
块 5	软元件类型	有符号 BIN16
	点数	2
	传送源软元件	411186
	传送目标软元件	GD1817
	偏置	无
块 6	软元件类型	有符号 BIN16
	点数	1
	传送源软元件	411187
	传送目标软元件	GD1819
	偏置	无
块 7	软元件类型	有符号 BIN16
	点数	1
	传送源软元件	411188
	传送目标软元件	GD1820
	偏置	无
块 8	软元件类型	有符号 BIN16

项 目		设 置
块 8	点数	1
	传送源软元件	411189
	传送目标软元件	GD1821
	偏置	无
块 9	软元件类型	有符号 BIN16
	点数	1
	传送源软元件	411190
	传送目标软元件	GD1822
	偏置	无
块 10	软元件类型	有符号 BIN16
	点数	2
	传送源软元件	411193
	传送目标软元件	GD1823
	偏置	无
块 11	软元件类型	有符号 BIN16
	点数	2
	传送源软元件	411194
	传送目标软元件	GD1825
	偏置	无
块 12	软元件类型	有符号 BIN16
	点数	2
	传送源软元件	411195
	传送目标软元件	GD1827
	偏置	无
块 13	软元件类型	有符号 BIN16
	点数	1
	传送源软元件	411196
	传送目标软元件	GD1829
	偏置	无
块 14	软元件类型	有符号 BIN16
	点数	2
	传送源软元件	411197

项 目		设 置
块 14	传送目标软元件	GD1830
	偏置	无
块 15	软元件类型	有符号 BIN16
	点数	2
	传送源软元件	411198
	传送目标软元件	GD1832
	偏置	无
块 16	软元件类型	有符号 BIN16
	点数	2
	传送源软元件	411199
	传送目标软元件	GD1834
	偏置	无

ID:18 点设置一览表

项 目		设 置
软元件数据传送触发	触发类型	上升沿
	外部控制软元件	GD184
	触发软元件	GD184. b0
	传送源目标互换标志	GD184. b1
外部通知信息	<input checked="" type="checkbox"/> 外部通知软元件	GD185
	软元件数据传送处理中通知信号	GD185. b0
	BCD 转换错误通知信号	GD185. b14
	软元件数据传送错误通知信号	GD185. b15
软元件	块数	31
块 1	软元件类型	有符号 BIN16
	点数	9
	传送源软元件	410242
	传送目标软元件	GD1400
	偏置	无
块 2	软元件类型	有符号 BIN16
	点数	9
	传送源软元件	410243
	传送目标软元件	GD1409

项 目		设 置
块 2	偏置	无
块 3	软元件类型	有符号 BIN16
	点数	9
	传送源软元件	410244
	传送目标软元件	GD1418
	偏置	无
块 4	软元件类型	有符号 BIN16
	点数	9
	传送源软元件	410245
	传送目标软元件	GD1427
	偏置	无
块 5	软元件类型	有符号 BIN16
	点数	9
	传送源软元件	410246
	传送目标软元件	GD1436
	偏置	无
块 6	软元件类型	有符号 BIN16
	点数	9
	传送源软元件	410247
	传送目标软元件	GD1445
	偏置	无
块 7	软元件类型	有符号 BIN16
	点数	9
	传送源软元件	410248
	传送目标软元件	GD1454
	偏置	无
块 8	软元件类型	有符号 BIN16
	点数	9
	传送源软元件	410249
	传送目标软元件	GD1463
	偏置	无
块 9	软元件类型	有符号 BIN16

项 目		设 置
块 9	点数	9
	传送源软元件	410250
	传送目标软元件	GD1472
	偏置	无
块 10	软元件类型	有符号 BIN16
	点数	9
	传送源软元件	410251
	传送目标软元件	GD1481
	偏置	无
块 11	软元件类型	有符号 BIN16
	点数	9
	传送源软元件	410252
	传送目标软元件	GD1490
	偏置	无
块 12	软元件类型	有符号 BIN16
	点数	9
	传送源软元件	410253
	传送目标软元件	GD1499
	偏置	无
块 13	软元件类型	有符号 BIN16
	点数	9
	传送源软元件	410254
	传送目标软元件	GD1508
	偏置	无
块 14	软元件类型	有符号 BIN16
	点数	9
	传送源软元件	410255
	传送目标软元件	GD1517
	偏置	无
块 15	软元件类型	有符号 BIN16
	点数	9
	传送源软元件	410256

项 目		设 置
块 15	传送目标软元件	GD1526
	偏置	无
块 16	软元件类型	有符号 BIN16
	点数	9
	传送源软元件	410257
	传送目标软元件	GD1535
	偏置	无
块 17	软元件类型	有符号 BIN16
	点数	9
	传送源软元件	410258
	传送目标软元件	GD1544
	偏置	无
块 18	软元件类型	有符号 BIN16
	点数	9
	传送源软元件	410259
	传送目标软元件	GD1553
	偏置	无
块 19	软元件类型	有符号 BIN16
	点数	9
	传送源软元件	410260
	传送目标软元件	GD1562
	偏置	无
块 20	软元件类型	有符号 BIN16
	点数	9
	传送源软元件	410261
	传送目标软元件	GD1571
	偏置	无
块 21	软元件类型	有符号 BIN16
	点数	9
	传送源软元件	410262
	传送目标软元件	GD1580
	偏置	无

项 目		设 置
块 22	软元件类型	有符号 BIN16
	点数	9
	传送源软元件	410263
	传送目标软元件	GD1589
	偏置	无
块 23	软元件类型	有符号 BIN16
	点数	9
	传送源软元件	410264
	传送目标软元件	GD1598
	偏置	无
块 24	软元件类型	有符号 BIN16
	点数	9
	传送源软元件	410265
	传送目标软元件	GD1607
	偏置	无
块 25	软元件类型	有符号 BIN16
	点数	9
	传送源软元件	410266
	传送目标软元件	GD1616
	偏置	无
块 26	软元件类型	有符号 BIN16
	点数	9
	传送源软元件	410267
	传送目标软元件	GD1625
	偏置	无
块 27	软元件类型	有符号 BIN16
	点数	9
	传送源软元件	410268
	传送目标软元件	GD1634
	偏置	无
块 28	软元件类型	有符号 BIN16
	点数	9

项 目		设 置
块 28	传送源软元件	410269
	传送目标软元件	GD1643
	偏置	无
块 29	软元件类型	有符号 BIN16
	点数	9
	传送源软元件	410270
	传送目标软元件	GD1652
	偏置	无
块 30	软元件类型	有符号 BIN16
	点数	9
	传送源软元件	410271
	传送目标软元件	GD1661
	偏置	无
块 31	软元件类型	有符号 BIN16
	点数	9
	传送源软元件	410272
	传送目标软元件	GD1670
	偏置	无

## 5.7 脚本一览表

项目	设置
工程脚本	无
画面脚本	B-30001, B-30012~B-30031, B-30042~30057, B-30063, B-30069~B-30070
对象脚本	无

### 5.7.1 画面脚本

#### 基本画面 30001

脚本号	30230	脚本名	Script30230
注释	错误信号解除		
数据类型	有符号 BIN16	触发类型	上升沿 GB260
<pre>//Cancel the device data transfer error rst([b:GD151.b15]); rst([b:GD153.b15]); rst([b:GD155.b15]); rst([b:GD157.b15]); rst([b:GD159.b15]);  rst([b:GD161.b15]); rst([b:GD163.b15]); rst([b:GD165.b15]); rst([b:GD167.b15]); rst([b:GD169.b15]);  rst([b:GD171.b15]); rst([b:GD173.b15]); rst([b:GD175.b15]); rst([b:GD177.b15]); rst([b:GD179.b15]);  rst([b:GD181.b15]); rst([b:GD183.b15]); rst([b:GD185.b15]); rst([b:GD187.b15]); rst([b:GD189.b15]);  //Error signal cancel trigger OFF rst([b:GB260]);</pre>			

#### 基本画面 30014

脚本号	30101	脚本名	Script30101
注释	当前时间取得		
数据类型	有符号 BIN16	触发类型	上升沿 GB40
<pre>//Store Year, Month, Day, Hour, Minute, Second When Screen Is Displayed [w:GD61075]=[w:GS650]; [w:GD61076]=[w:GS651]; [w:GD61077]=[w:GS652];</pre>			

基本画面 30012~30031, 30042~30057, 30063, 30069~30070

脚本号	30145	脚本名	Script30145
注释	软元件传送错误确认		
数据类型	无符号 BIN16	触发类型	通常
<pre>//When an error has occurred during the device data transfer operation, //Close the dialog window and display the device data transfer error window.  if([b:GD151.b15] == ON    [b:GD153.b15] == ON    [b:GD155.b15] == ON    [b:GD157.b15] == ON    [b:GD159.b15] == ON      [b:GD161.b15] == ON    [b:GD163.b15] == ON    [b:GD165.b15] == ON    [b:GD185.b15] == ON      [b:GD167.b15] == ON    [b:GD169.b15] == ON    [b:GD171.b15] == ON      [b:GD177.b15] == ON    [b:GD179.b15] == ON    [b:GD181.b15] == ON    [b:GD183.b15] == ON ) {    //Close the dialog window   [w:GD104] = 0;    //Display the device data transfer error window   [w:GD104] = 30106;    //Device data transfer trigger device OFF   rst([b:GD152.b0]);   rst([b:GD154.b0]);   rst([b:GD156.b0]);   rst([b:GD158.b0]);   rst([b:GD160.b0]);   rst([b:GD162.b0]);   rst([b:GD164.b0]);   rst([b:GD166.b0]);   rst([b:GD168.b0]);   rst([b:GD170.b0]);   rst([b:GD184.b0]);    rst([b:GD166.b0]);   rst([b:GD168.b0]);   rst([b:GD170.b0]);   rst([b:GD176.b0]);   rst([b:GD178.b0]);   rst([b:GD180.b0]);   rst([b:GD182.b0]);    //Device Data Transfer to EEP-ROM trigger device OFF   rst([b:GD150.b0]);    //Transfer inverting flag device OFF   rst([b:GD152.b1]);   rst([b:GD154.b1]);   rst([b:GD156.b1]);   rst([b:GD158.b1]);   rst([b:GD160.b1]);   rst([b:GD162.b1]);   rst([b:GD164.b1]);   rst([b:GD166.b1]);   rst([b:GD168.b1]);   rst([b:GD170.b1]);   rst([b:GD184.b1]);</pre>			

```

//Processing After Reading trigger OFF
rst([b:GB221]);

//Save in RAM trigger OFF
rst([b:GB222]);

//Transfer inverting cancel trigger OFF
rst([b:GB223]);

//Read-retry trigger OFF
rst([b:GB224]);

//Save-in-EEP-ROM start trigger OFF
rst([b:GB225]);

//Save completion signal OFF
rst([b:GB226]);

//Save-in-EEP-ROM flag OFF
rst([b:GB228]);

//Reading duplication avoid flag OFF
rst([b:GB229]);

//Processing After Reading trigger OFF
rst([b:GB230]);

}

```

#### 基本画面 30022, 30042~30057, 30063, 30069~30070

脚本号	30146	脚本名	Script30146
注释	EEP-ROM 保存		
数据类型	无符号 BIN16	触发类型	上升沿 GB225
<pre> //Save the parameter in EEPROM  //Set the value to be saved in EEPROM [u32:GD1000] = 0x0005; [u32:GD1001] = 0x00000000; [u32:GD1003] = 0x00000000; [u32:GD1005] = 0x00000000; [u32:GD1007] = 0x65766173; [u32:GD1009] = 0x00000000;  //Display the Device Data Transferring dialog [w:GD104] = 30108;  //Device data transfer trigger device ON set([b:GD150.b0]); </pre>			

**基本画面 30022, 30031, 30042~30057, 30063, 30069~30070**

脚本号	30147	脚本名	Script30147
注释	EEP-ROM 保存对话框控制		
数据类型	有符号 BIN16	触发类型	上升沿 GB60000
<pre>rst([b:GD150.b0]); ///Transfer start trigger OFF  [w:GD104] = 0; //Close the Device Data Transferring dialog  //Reset the trigger rst([b:GB225]); rst([b:GB228]);</pre>			

**基本画面 30022**

脚本号	30110	脚本名	Script30110
注释	增益调整模式选择		
数据类型	有符号 BIN16	触发类型	通常
<pre>///Change the trigger in accordance with the selected gain adjustment mode. switch([w:GD1032]){   case 0x0000: //2 gain adjustment mode 1     [w:GD936] = 1;     break;   case 0x0001: //Auto tuning mode 1     [w:GD936] = 2;     break;   case 0x0002: //Auto tuning mode 2     [w:GD936] = 4;     break;   case 0x0003: //Manual mode     [w:GD936] = 8;     break;   case 0x0004: //2 gain adjustment mode 2     [w:GD936] = 16;     break; }</pre>			
脚本号	30150	脚本名	Script30150
注释	增益调整 RAM 保存		
数据类型	有符号 BIN16	触发类型	上升沿 GB222
<pre>///Save the gain adjustment parameter in RAM  //Transfer inverting flag device ON set([b:GD152.b1]); set([b:GD154.b1]);  //Display the Device Data Transferring dialog if([b:GB228]==OFF){   [w:GD104] = 30107; } if([b:GB228]==ON){   [w:GD104] = 30108; }  //Transfer inverting cancel trigger ON set([b:GB223]);</pre>			

```
//Transfer start trigger ON
set([b:GD152.b0]);
set([b:GD154.b0]);
```

脚本号	30151	脚本名	Script30151
-----	-------	-----	-------------

注释	增益调整对话框控制		
----	-----------	--	--

数据类型	有符号 BIN16	触发类型	上升沿 GD153.b0
------	-----------	------	--------------

```
if([b:GB223]==ON && [b:GD155.b0]==ON ){ //Processing after being saved in RAM
```

```
    rst([b:GD152.b0]);
    rst([b:GD154.b0]); //Transfer start trigger OFF
    rst([b:GD152.b1]);
    rst([b:GD154.b1]); //Transfer inverting trigger OFF
```

```
    //Read-retry trigger ON
    set([b:GB224]);
```

```
    //Transfer inverting cancel trigger OFF
    rst([b:GB223]);
```

```
}
```

```
if([b:GB221]==ON && [b:GD155.b0]==ON){ //Processing after read-retry operation
```

```
    //Transfer start trigger OFF
    rst([b:GD152.b0]);
    rst([b:GD154.b0]);
```

```
    //Turn the trigger OFF
    rst([b:GB221]);
    rst([b:GB222]);
```

```
    //For saving in RAM
    if([b:GB228]==OFF) {
        set([b:GB226]);
    }
```

```
    //For saving in EEP-ROM
    if([b:GB228]==ON) {
        set([b:GB225]);
    }
```

```
}
```

```
if([b:GB230]==ON && [b:GD155.b0]==ON){ //Processing after read operation
```

```
    //Transfer start trigger OFF
    rst([b:GD152.b0]);
    rst([b:GD154.b0]);
```

```
    //Close the Device Data Transferring dialog
    [w:GD104] = 0;
```

```
    //Dialog control trigger OFF
    rst([b:GB230]);
```

}			
脚本号	30152	脚本名	Script30152
注释	增益调整再次读取		
数据类型	有符号 BIN16	触发类型	ON 中周期 1 秒 GB224
<pre>//Perform the read-retry of the gain adjustment parameter.  //Dialog control trigger ON set([b:GB221]);  //Read-retry trigger OFF rst([b:GB224]);  //Transfer start trigger ON set([b:GD152. b0]); set([b:GD154. b0]);</pre>			
脚本号	30154	脚本名	Script30154
注释	关闭增益调整窗口处理		
数据类型	有符号 BIN16	触发类型	下降沿 GD153. b0
<pre>//Close the window after the data is saved in RAM.  if( [b:GB226]==ON &amp;&amp; [b:GD155. b0]==OFF) {  [w:GD104]=0; rst([b:GB226]);  }</pre>			
脚本号	30153	脚本名	Script30153
注释	增益调整读取		
数据类型	有符号 BIN16	触发类型	上升沿 GB40
<pre>//Read the parameter when the screen appears.  //Dialog control trigger ON set([b:GB230]);  //Transfer start trigger ON set([b:GD152. b0]); set([b:GD154. b0]);  //Reading duplication avoid flag OFF rst([b:GB229]);</pre>			

### 基本画面 30031

脚本号	30190	脚本名	Script30190
注释	点数据一览表写入		
数据类型	有符号 BIN16	触发类型	上升沿 GB222
<pre>//Save the point table in RAM  //Transfer inverting flag device ON set([b:GD184. b1]);  //Display the Device Data Transferring dialog if([b:GB228]==OFF) { [w:GD104] = 30107;</pre>			

```

}
if([b:GB228]==ON) {
  [w:GD104] = 30108;
}

//Transfer inverting cancel trigger ON
set([b:GB223]);

//Transfer start trigger ON
set([b:GD184. b0]);

```

脚本号	30191	脚本名	Script30191
注释	点设置一览表		
数据类型	有符号 BIN16	触发类型	上升沿 GD185. b0

```

if([b:GB223]==ON) { //Processing after being saved in RAM

  rst([b:GD184. b0]); //Transfer start trigger OFF
  rst([b:GD184. b1]); //Transfer inverting trigger OFF

  //Read-retry trigger ON
  set([b:GB224]);

  //Transfer inverting cancel trigger OFF
  rst([b:GB223]);
}

if([b:GB221]==ON) { //Processing after read-retry operation

  rst([b:GD184. b0]); //Transfer start trigger OFF

  //Turn the trigger OFF
  rst([b:GB221]);
  rst([b:GB222]);

  //For saving in RAM
  if([b:GB228]==OFF) {
    set([b:GB226]);
  }

  //For saving in EEP-ROM
  if([b:GB228]==ON) {
    set([b:GB225]);
  }
}

if( [b:GB230]==ON &&[b:GD164. b0]==ON ) { //Processing after read operation

  //Dialog control trigger OFF
  rst([b:GB230]);

  rst([b:GD164. b0]);
  rst([b:GD184. b0]); //Transfer start trigger OFF

  //Close the Device Data Transferring dialog
  [w:GD104] = 0;
}

```

<pre> set([b:GB233]); //Screen display control trigger ON } </pre>			
脚本号	30192	脚本名	Script30192
注释	点数据一览表再次读取		
数据类型	有符号 BIN16	触发类型	ON 中周期 4 秒 GB224
<pre> //Perform the read-retry of the point table.  //Dialog control trigger ON set([b:GB221]);  //Read-retry trigger OFF rst([b:GB224]);  //Transfer start trigger ON set([b:GD184. b0]); </pre>			
脚本号	30148	脚本名	Script30148
注释	关闭窗口处理		
数据类型	有符号 BIN16	触发类型	下降沿 GD185. b0
<pre> //Close the window after the data is saved in RAM.  if([b:GB226]==ON) {  [w:GD104]=0; rst([b:GB226]);  } </pre>			
脚本号	30193	脚本名	Script30193
注释	点数据一览表读取		
数据类型	有符号 BIN16	触发类型	上升沿 GB40
<pre> //Read the point table when the screen appears.  //Dialog control trigger ON set([b:GB230]);  set([b:GD164. b0]); set([b:GD184. b0]); //Transfer start trigger ON </pre>			
脚本号	30195	脚本名	Script30195
注释	点设置一览表 EEPROM 保存		
数据类型	有符号 BIN16	触发类型	上升沿 GB225
<pre> //Save the value of the point table in EEPROM.  //Set the value to be saved in EEPROM [u32:GD1000] = 0x0005; [u32:GD1001] = 0x00000000; [u32:GD1003] = 0x00000000; [u32:GD1005] = 0x00000000; [u32:GD1007] = 0x00000000; [u32:GD1009] = 0x65766173;  ////Display the Device Data Transferring dialog [w:GD104] = 30108;  ////Device data transfer trigger device ON set([b:GD150. b0]); </pre>			

脚本号	30120	脚本名	Script30120
注释	目标位置显示切换		
数据类型	无符号 BIN16	触发类型	ON 中 GB233
<pre> [w:TMP850] = [0-100:w:PT1001] &amp; 0x000F ; //Store the set value of command mode in TMP. [w:TMP851] = ([0-100:w:PT1001] &gt;&gt; 8) &amp; 0x000F; //Store the set value of the unit in TMP. [w:TMP852] = [0-100:w:PT1003] &amp; 0x000F; //Store the set value of STM in TMP. [w:GD61150] = [w:TMP851]; //Store the unit in GD61150.  if([w:TMP850] == 0){ //During absolute value command order    if([w:TMP851] == 0){ //Unit: [mm]     switch([w:TMP852]){ //Decision       case 0: //Decimal point in the third digit         if([w:GD60016] != 30034){           [w:GD60016] = 30034;         }         break;       case 1: //Decimal point in the second digit         if([w:GD60016] != 30033){           [w:GD60016] = 30033;         }         break;       case 2: //Decimal point in the first digit         if([w:GD60016] != 30032){           [w:GD60016] = 30032;         }         break;       case 3: //Decimal point in the zeroth digit         if([w:GD60016] != 30031){           [w:GD60016] = 30031;         }         break;     }   }   if([w:TMP851] == 1){ //Unit: [inch]     switch([w:TMP852]){ //Decision       case 0: //Decimal point in the fourth digit         if([w:GD60016] != 30035){           [w:GD60016] = 30035;         }         break;       case 1: //Decimal point in the third digit         if([w:GD60016] != 30034){           [w:GD60016] = 30034;         }         break;       case 2: //Decimal point in the second digit         if([w:GD60016] != 30033){           [w:GD60016] = 30033;         }         break;       case 3: //Decimal point in the first digit         if([w:GD60016] != 30032){           [w:GD60016] = 30032;         }         break;     }   } </pre>			

```

    }
}
if([w:TMP851] == 2){ //Unit: [degree]
    if([w:GD60016] != 30036){
        [w:GD60016] = 30036;
    }
}
if([w:TMP851] == 3){ //Unit: [pulse]
    if([w:GD60016] != 30031){
        [w:GD60016] = 30031;
    }
}
}
}

if([w:TMP850] == 1){ //During incremental value command mode

    if([w:TMP851] == 0){ //Unit: [mm]
        switch([w:TMP852]){ //Decision
            case 0: //Decimal point in the third digit
                if([w:GD60016] != 30044){
                    [w:GD60016] = 30044;
                }
                break;
            case 1: //Decimal point in the second digit
                if([w:GD60016] != 30043){
                    [w:GD60016] = 30043;
                }
                break;
            case 2: //Decimal point in the first digit
                if([w:GD60016] != 30042){
                    [w:GD60016] = 30042;
                }
                break;
            case 3: //Decimal point in the zeroth digit
                if([w:GD60016] != 30041){
                    [w:GD60016] = 30041;
                }
                break;
        }
    }
}
if([w:TMP851] == 1){ //Unit: [inch]
    switch([w:TMP852]){ //Decision
        case 0: //Decimal point in the fourth digit
            if([w:GD60016] != 30045){
                [w:GD60016] = 30045;
            }
            break;
        case 1: //Decimal point in the third digit
            if([w:GD60016] != 30044){
                [w:GD60016] = 30044;
            }
            break;
        case 2: //Decimal point in the second digit
            if([w:GD60016] != 30043){
                [w:GD60016] = 30043;
            }
        }
    }
}

```

```

        break;
    case 3: //Decimal point in the first digit
        if([w:GD60016] != 30042){
            [w:GD60016] = 30042;
        }
        break;
    }
}
if([w:TMP851] == 2){ //Unit: [degree]
    if([w:GD60016] != 30046){
        [w:GD60016] = 30046;
    }
}
if([w:TMP851] == 3){ ///Unit: [pulse]
    if([w:GD60016] != 30041){
        [w:GD60016] = 30041;
    }
}
}
}

```

脚本号	30196	脚本名	Script30196
注释	关闭画面时的处理		
数据类型	有符号 BIN16	触发类型	关闭画面时
rst([b:GB233]); //Point table Screen display in Progress trigger OFF			
//Delete the superimpose window			
[w:GD116] = 0;			

### 基本画面 30042~30043

脚本号	30155	脚本名	Script30155
注释	PA 参数 RAM 保存		
数据类型	有符号 BIN16	触发类型	上升沿 GB222
//Save the PA parameter in RAM			
//Transfer inverting flag device ON			
set([b:GD152.b1]);			
//Display the Device Data Transferring dialog			
if([b:GB228]==OFF){			
[w:GD104] = 30107;			
}			
if([b:GB228]==ON){			
[w:GD104] = 30108;			
}			
//Transfer inverting cancel trigger ON			
set([b:GB223]);			
//Transfer start trigger ON			
set([b:GD152.b0]);			
脚本号	30156	脚本名	Script30156
注释	PA 参数对话框控制		
数据类型	有符号 BIN16	触发类型	上升沿 GD153.b0
if([b:GB223]==ON){ //Processing after being saved in RAM			
rst([b:GD152.b0]); //Transfer start trigger OFF			
rst([b:GD152.b1]); //Transfer inverting trigger OFF			

```

//Read-retry trigger ON
set([b:GB224]);

//Transfer inverting cancel trigger OFF
rst([b:GB223]);
}

if([b:GB221]==ON) { //Processing after read-retry operation

    rst([b:GD152.b0]); //Transfer start trigger OFF

    //Turn the trigger OFF
    rst([b:GB221]);
    rst([b:GB222]);

    //For saving in RAM
    if([b:GB228]==OFF) {
        set([b:GB226]);
    }

    //For saving in EEP-ROM
    if([b:GB228]==ON) {
        set([b:GB225]);
    }
}

if([b:GB230]==ON) { //Processing after read operation

    rst([b:GD152.b0]); //Transfer start trigger OFF

    //Close the Device Data Transferring dialog
    [w:GD104] = 0;

    //Dialog control trigger OFF
    rst([b:GB230]);
}

```

脚本号	30157	脚本名	Script30157
注释	PA 参数再次读取		
数据类型	有符号 BIN16	触发类型	ON 中周期 4 秒 GB224

```

//Perform the read-retry of the PA parameter.

//Dialog control trigger ON
set([b:GB221]);

//Read-retry trigger OFF
rst([b:GB224]);

//Transfer start trigger ON
set([b:GD152.b0]);

```

脚本号	30148	脚本名	Script30148
注释	关闭窗口处理		
数据类型	有符号 BIN16	触发类型	下降沿 GD153.b0
<pre>//Close the window after the data is saved in RAM.  if([b:GB226]==ON) {  [w:GD104]=0; rst([b:GB226]);  }</pre>			

### 基本画面 30042

脚本号	30158	脚本名	Script30158
注释	PA 参数读取		
数据类型	有符号 BIN16	触发类型	上升沿 GB40
<pre>//Read the PA parameter when the screen appears.  if([b:GB229]==OFF) {  //Dialog control trigger ON set([b:GB230]);  set([b:GD152.b0]); //Transfer start trigger ON  }  //Reading duplication avoid flag OFF rst([b:GB229]);</pre>			

### 基本画面 30045~30047

脚本号	30160	脚本名	Script30160
注释	PB 参数 RAM 保存		
数据类型	有符号 BIN16	触发类型	上升沿 GB222
<pre>//Save the PB parameter in RAM  //Transfer inverting flag device ON set([b:GD154.b1]);  //Display the Device Data Transferring dialog if([b:GB228]==OFF) { [w:GD104] = 30107; } if([b:GB228]==ON) { [w:GD104] = 30108; }  //Transfer inverting cancel trigger ON set([b:GB223]);  //Transfer start trigger ON set([b:GD154.b0]);</pre>			

脚本号	30161	脚本名	Script30161
注释	PB 参数对话框控制		
数据类型	有符号 BIN16	触发类型	上升沿 GD155.b0
<pre> if([b:GB223]==ON) { //Processing after being saved in RAM      rst([b:GD154.b0]); //Transfer start trigger OFF     rst([b:GD154.b1]); //Transfer inverting trigger OFF      //Read-retry trigger ON     set([b:GB224]);      //Transfer inverting cancel trigger OFF     rst([b:GB223]);  }  if([b:GB221]==ON) { //Processing after read-retry operation      rst([b:GD154.b0]); //Transfer start trigger OFF      //Turn the trigger OFF     rst([b:GB221]);     rst([b:GB222]);      //For saving in RAM     if([b:GB228]==OFF) {         set([b:GB226]);     }      //For saving in EEP-ROM     if([b:GB228]==ON) {         set([b:GB225]);     } }  if([b:GB230]==ON) { //Processing after read operation      rst([b:GD154.b0]); //Transfer start trigger OFF      //Close the Device Data Transferring dialog     [w:GD104] = 0;      //Dialog control trigger OFF     rst([b:GB230]);  } </pre>			
脚本号	30162	脚本名	Script30162
注释	PB 参数再写入		
数据类型	有符号 BIN16	触发类型	ON 中周期 4 秒 GB224
<pre> //Perform the read-retry of the PB parameter.  //Dialog control trigger ON </pre>			

```

set([b:GB221]);

//Read-retry trigger OFF
rst([b:GB224]);

//Transfer start trigger ON
set([b:GD154.b0]);

```

脚本号	30148	脚本名	Script30148
注释	关闭窗口处理		
数据类型	有符号 BIN16	触发类型	下降沿 GD155.b0

```

//Close the window after the data is saved in RAM.

if([b:GB226]==ON) {

[w:GD104]=0;
rst([b:GB226]);

}

```

### 基本画面 30045

脚本号	30163	脚本名	Script30163
注释	PB 参数写入		
数据类型	有符号 BIN16	触发类型	上升沿 GB40

```

//Read the PB parameter when the screen appears.
if([b:GB229]==OFF) {

//Dialog control trigger ON
set([b:GB230]);

set([b:GD154.b0]); //Transfer start trigger ON

}

//Reading duplication avoid flag OFF
rst([b:GB229]);

```

### 基本画面 30049~30051

脚本号	30165	脚本名	Script30165
注释	PC 参数 RAM 保存		
数据类型	有符号 BIN16	触发类型	上升沿 GB222

```

//Save the PC parameter in RAM

//Transfer inverting flag device ON
set([b:GD156.b1]);

//Display the Device Data Transferring dialog
if([b:GB228]==OFF) {
[w:GD104] = 30107;
}
if([b:GB228]==ON) {
[w:GD104] = 30108;
}

//Transfer inverting cancel trigger ON
set([b:GB223]);

```

//Transfer start trigger ON set([b:GD156.b0]);			
脚本号	30166	脚本名	Script30166
注释	PC 参数对话框控制		
数据类型	有符号 BIN16	触发类型	上升沿 GD157.b0
<pre> if([b:GB223]==ON){ //Processing after being saved in RAM      rst([b:GD156.b0]); //Transfer start trigger OFF     rst([b:GD156.b1]); //Transfer inverting trigger OFF      //Read-retry trigger ON     set([b:GB224]);      //Transfer inverting cancel trigger OFF     rst([b:GB223]);  }  if([b:GB221]==ON){ //Processing after read-retry operation      rst([b:GD156.b0]); //Transfer start trigger OFF      //Turn the trigger OFF     rst([b:GB221]);     rst([b:GB222]);      //For saving in RAM     if([b:GB228]==OFF) {         set([b:GB226]);     }      //For saving in EEP-ROM     if([b:GB228]==ON) {         set([b:GB225]);     } }  if([b:GB230]==ON){ //Processing after read operation      rst([b:GD156.b0]); //Transfer start trigger OFF      //Close the Device Data Transferring dialog     [w:GD104] = 0;      //Dialog control trigger OFF     rst([b:GB230]);  } </pre>			
脚本号	30167	脚本名	Script30167
注释	PC 参数再读取		
数据类型	有符号 BIN16	触发类型	ON 中周期 4 秒 GB224
//Perform the read-retry of the PC parameter.			

<pre>//Dialog control trigger ON set([b:GB221]);  //Read-retry trigger OFF rst([b:GB224]);  //Transfer start trigger ON set([b:GD156.b0]);</pre>			
脚本号	30148	脚本名	Script30148
注释	关闭窗口处理		
数据类型	有符号 BIN16	触发类型	下降沿 GD157.b0
<pre>//Close the window after the data is saved in RAM.  if([b:GB226]==ON) {  [w:GD104]=0; rst([b:GB226]);  }</pre>			

### 基本画面 30049

脚本号	30168	脚本名	Script30168
注释	PC 参数读取		
数据类型	有符号 BIN16	触发类型	上升沿 GB40
<pre>//Read the PC parameter when the screen appears.  if([b:GB229]==OFF) {  //Dialog control trigger ON set([b:GB230]);  set([b:GD156.b0]); //Transfer start trigger ON  }  //Reading duplication avoid flag OFF rst([b:GB229]);</pre>			

### 基本画面 30053~30054

脚本号	30170	脚本名	Script30170
注释	PD 参数 RAM 保存		
数据类型	有符号 BIN16	触发类型	上升沿 GB222
<pre>//Save the PD parameter in RAM  //Transfer inverting flag device ON set([b:GD158.b1]);  //Display the Device Data Transferring dialog if([b:GB228]==OFF) { [w:GD104] = 30107; } if([b:GB228]==ON) { [w:GD104] = 30108; }</pre>			

```
//Transfer inverting cancel trigger ON
set([b:GB223]);
```

```
//Transfer start trigger ON
set([b:GD158.b0]);
```

脚本号	30171	脚本名	Script30171
注释	PD 参数对话框控制		
数据类型	有符号 BIN16	触发类型	上升沿 GD159.b0

```
if([b:GB223]==ON) { //Processing after being saved in RAM
```

```
    rst([b:GD158.b0]); //Transfer start trigger OFF
    rst([b:GD158.b1]); //Transfer inverting trigger OFF
```

```
    //Read-retry trigger ON
    set([b:GB224]);
```

```
    //Transfer inverting cancel trigger OFF
    rst([b:GB223]);
```

```
}
```

```
if([b:GB221]==ON) { //Processing after read-retry operation
```

```
    rst([b:GD158.b0]); //Transfer start trigger OFF
```

```
    //Turn the trigger OFF
    rst([b:GB221]);
    rst([b:GB222]);
```

```
    //For saving in RAM
    if([b:GB228]==OFF) {
        set([b:GB226]);
    }
```

```
    //For saving in EEP-ROM
    if([b:GB228]==ON) {
        set([b:GB225]);
    }
}
```

```
if([b:GB230]==ON) { //Processing after read operation
```

```
    rst([b:GD158.b0]); //Transfer start trigger OFF
```

```
    //Close the Device Data Transferring dialog
    [w:GD104] = 0;
```

```
    //Dialog control trigger OFF
    rst([b:GB230]);
```

```
}
```

脚本号	30172	脚本名	Script30172
注释	PD 参数再读取		
数据类型	有符号 BIN16	触发类型	ON 中周期 4 秒 GB224
<pre>//Perform the read-retry of the PD parameter.  //Dialog control trigger ON set([b:GB221]);  //Read-retry trigger OFF rst([b:GB224]);  //Transfer start trigger ON set([b:GD158.b0]);</pre>			
脚本号	30148	脚本名	Script30148
注释	关闭窗口处理		
数据类型	有符号 BIN16	触发类型	下降沿 GD159.b0
<pre>//Close the window after the data is saved in RAM.  if([b:GB226]==ON) {  [w:GD104]=0; rst([b:GB226]);  }</pre>			

### 基本画面 30053

脚本号	30173	脚本名	Script30173
注释	PD 参数读取		
数据类型	有符号 BIN16	触发类型	上升沿 GB40
<pre>//Read the PD parameter when the screen appears.  if([b:GB229]==OFF) {  //Dialog control trigger ON set([b:GB230]);  set([b:GD158.b0]); // //Transfer start trigger ON  }  //Reading duplication avoid flag OFF rst([b:GB229]);</pre>			

### 基本画面 30057

脚本号	30175	脚本名	Script30175
注释	PE 参数 RAM 保存		
数据类型	有符号 BIN16	触发类型	上升沿 GB222
<pre>//Save the PE parameter in RAM  //Transfer inverting flag device ON set([b:GD160.b1]);  //Display the Device Data Transferring dialog if([b:GB228]==OFF) { [w:GD104] = 30107;</pre>			

```

}
if([b:GB228]==ON) {
    [w:GD104] = 30108;
}

//Transfer inverting cancel trigger ON
set([b:GB223]);

//Transfer start trigger ON
set([b:GD160. b0]);

```

脚本号	30176	脚本名	Script30176
注释	PE 参数对话框控制		
数据类型	有符号 BIN16	触发类型	上升沿 GD161. b0

```

if([b:GB223]==ON) { //Processing after being saved in RAM

    rst([b:GD160. b0]); //Transfer start trigger OFF
    rst([b:GD160. b1]); //Transfer inverting trigger OFF

    //Read-retry trigger ON
    set([b:GB224]);

    //Transfer inverting cancel trigger OFF
    rst([b:GB223]);
}

```

```

if([b:GB221]==ON) { //Processing after read-retry operation

    rst([b:GD160. b0]); //Transfer start trigger OFF

    //Turn the trigger OFF
    rst([b:GB221]);
    rst([b:GB222]);

    //For saving in RAM
    if([b:GB228]==OFF) {
        set([b:GB226]);
    }

    //For saving in EEP-ROM
    if([b:GB228]==ON) {
        set([b:GB225]);
    }
}

```

```

if([b:GB230]==ON) { //Processing after read operation

    rst([b:GD160. b0]); //Transfer start trigger OFF

    //Close the Device Data Transferring dialog
    [w:GD104] = 0;

    //Dialog control trigger OFF

```

rst([b:GB230]);			
}			
脚本号	30177	脚本名	Script30177
注释	PE 参数再读取		
数据类型	有符号 BIN16	触发类型	ON 中周期 4 秒 GB224
<pre>//Perform the read-retry of the PE parameter.  //Dialog control trigger ON set([b:GB221]);  //Read-retry trigger OFF rst([b:GB224]);  //Transfer start trigger ON set([b:GD160.b0]);</pre>			
脚本号	30148	脚本名	Script30148
注释	关闭窗口处理		
数据类型	有符号 BIN16	触发类型	下降沿 GD161.b0
<pre>//Close the window after the data is saved in RAM.  if([b:GB226]==ON){  [w:GD104]=0; rst([b:GB226]);  }</pre>			
脚本号	30178	脚本名	Script30178
注释	PE 参数读取		
数据类型	有符号 BIN16	触发类型	上升沿 GB40
<pre>//Read the PE parameter when the screen appears.  //Dialog control trigger ON set([b:GB230]);  set([b:GD160.b0]); //Transfer start trigger ON  //Reading duplication avoid flag OFF rst([b:GB229]);</pre>			

### 基本画面 30063

脚本号	30180	脚本名	Script30180
注释	PF 参数 RAM 保存		
数据类型	有符号 BIN16	触发类型	上升沿 GB222
<pre>//Save the PF parameter in RAM  //Transfer inverting flag device ON set([b:GD162.b1]);  //Display the Device Data Transferring dialog if([b:GB228]==OFF){ [w:GD104] = 30107; } if([b:GB228]==ON){ [w:GD104] = 30108; }</pre>			

```
//Transfer inverting cancel trigger ON
set([b:GB223]);
```

```
//Transfer start trigger ON
set([b:GD162. b0]);
```

脚本号	30181	脚本名	Script30181
注释	PF 参数对话框控制		
数据类型	有符号 BIN16	触发类型	上升沿 GD163. b0

```
if([b:GB223]==ON) { //Processing after being saved in RAM

    rst([b:GD162. b0]); //Transfer start trigger OFF
    rst([b:GD162. b1]); //Transfer inverting trigger OFF

    //Read-retry trigger ON
    set([b:GB224]);

    //Transfer inverting cancel trigger OFF
    rst([b:GB223]);

}
```

```
if([b:GB221]==ON) { //Processing after read-retry operation

    rst([b:GD162. b0]); //Transfer start trigger OFF

    //Turn the trigger OFF
    rst([b:GB221]);
    rst([b:GB222]);

    //For saving in RAM
    if([b:GB228]==OFF) {
        set([b:GB226]);
    }

    //For saving in EEP-ROM
    if([b:GB228]==ON) {
        set([b:GB225]);
    }
}
```

```
if([b:GB230]==ON) { //Processing after read operation

    rst([b:GD162. b0]); //Transfer start trigger OFF

    //Close the Device Data Transferring dialog
    [w:GD104] = 0;

    //Dialog control trigger OFF
    rst([b:GB230]);

}
```

脚本号	30182	脚本名	Script30182
注释	PF 参数再读取		
数据类型	有符号 BIN16	触发类型	ON 中周期 4 秒 GB224
<pre>//Perform the read-retry of the PE parameter.  //Dialog control trigger ON set([b:GB221]);  //Read-retry trigger OFF rst([b:GB224]);  //Transfer start trigger ON set([b:GD162.b0]);</pre>			
脚本号	30148	脚本名	Script30148
注释	关闭窗口处理		
数据类型	有符号 BIN16	触发类型	下降沿 GD163.b0
<pre>//Close the window after the data is saved in RAM.  if([b:GB226]==ON) {  [w:GD104]=0; rst([b:GB226]);  }</pre>			
脚本号	30183	脚本名	Script30183
注释	PF 参数读取		
数据类型	有符号 BIN16	触发类型	上升沿 GB40
<pre>//Read the PF parameter when the screen appears.  //Dialog control trigger ON set([b:GB230]);  set([b:GD162.b0]); //Transfer start trigger ON  //Reading duplication avoid flag OFF rst([b:GB229]);</pre>			

### 基本画面 30069~30070

脚本号	30185	脚本名	Script30185
注释	PT 参数 RAM 保存		
数据类型	有符号 BIN16	触发类型	上升沿 GB222
<pre>//Save the PT parameter in RAM  //Transfer inverting flag device ON set([b:GD164.b1]);  //Display the Device Data Transferring dialog if([b:GB228]==OFF) { [w:GD104] = 30107; } if([b:GB228]==ON) { [w:GD104] = 30108; }  //Transfer inverting cancel trigger ON set([b:GB223]);</pre>			

//Transfer start trigger ON set([b:GD164.b0]);			
脚本号	30186	脚本名	Script30186
注释	PT 参数对话框控制		
数据类型	有符号 BIN16	触发类型	上升沿 GD165.b0
<pre> if([b:GB223]==ON) { //Processing after being saved in RAM      rst([b:GD164.b0]); //Transfer start trigger OFF     rst([b:GD164.b1]); //Transfer inverting trigger OFF      //Read-retry trigger ON     set([b:GB224]);      //Transfer inverting cancel trigger OFF     rst([b:GB223]);  }  if([b:GB221]==ON) { //Processing after read-retry operation      rst([b:GD164.b0]); //Transfer start trigger OFF      //Turn the trigger OFF     rst([b:GB221]);     rst([b:GB222]);      //For saving in RAM     if([b:GB228]==OFF) {         set([b:GB226]);     }      //For saving in EEP-ROM     if([b:GB228]==ON) {         set([b:GB225]);     } }  if([b:GB230]==ON) { //Processing after read operation      rst([b:GD164.b0]); //Transfer start trigger OFF      //Close the Device Data Transferring dialog     [w:GD104] = 0;      //Dialog control trigger OFF     rst([b:GB230]);  } </pre>			
脚本号	30187	脚本名	Script30187
注释	PT 参数再读取		
数据类型	有符号 BIN16	触发类型	ON 中周期 4 秒 GB224
<pre> //Perform the read-retry of the PT parameter.  //Dialog control trigger ON </pre>			

```
set([b:GB221]);
```

```
//Read-retry trigger OFF
```

```
rst([b:GB224]);
```

```
//Transfer start trigger ON
```

```
set([b:GD164. b0]);
```

脚本号	30148	脚本名	Script30148
注释	关闭窗口处理		
数据类型	有符号 BIN16	触发类型	下降沿 GD165. b0

```
//Close the window after the data is saved in RAM.
```

```
if([b:GB226]==ON) {
```

```
[w:GD104]=0;
```

```
rst([b:GB226]);
```

```
}
```

### 基本画面 30053

脚本号	30188	脚本名	Script30188
注释	PT 参数读取		
数据类型	有符号 BIN16	触发类型	上升沿 GB40

```
//Read the PT parameter when the screen appears.
```

```
if([b:GB229]==OFF) {
```

```
    //Dialog control trigger ON
```

```
    set([b:GB230]);
```

```
    set([b:GD164. b0]); //Transfer start trigger ON
```

```
}
```

```
//Reading duplication avoid flag OFF
```

```
rst([b:GB229]);
```